

ФЕДЕРАЛЬНАЯ СЛУЖБА ГОСУДАРСТВЕННОЙ РЕГИСТРАЦИИ,
КАДАСТРА И КАРТОГРАФИИ
ФЕДЕРАЛЬНОЕ ГОСУДАРСТВЕННОЕ УНИТАРНОЕ ПРЕДПРИЯТИЕ,
ОСНОВАННОЕ НА ПРАВЕ ХОЗЯЙСТВЕННОГО ВЕДЕНИЯ,
«УРАЛАЭРОГЕОДЕЗИЯ»
(ФГУП «УРАЛАЭРОГЕОДЕЗИЯ»)

Отдел территориального планирования

Утвержден Решением Совета
Депутатов от 06.08.2010г №129 (в редак-
ции в редакции решений Совета Де-
путатов Перемского сельского поселе-
ния от 22.11.2013 № 15, от 04.03.2014 №
39, решения Земского Собрания Добрян-
ского муниципального района от
31.01.2018 № 314)

**Генеральный план
Перемского сельского поселения
Добрянского муниципального района
Пермского края**

Материалы по обоснованию

СОСТАВ ПРОЕКТА

№	Наименование схемы	Масштаб	Кол-во листов в схеме	Гриф
Материалы по обоснованию				
1	Схема современного использования территории с нанесением границ земель разных категорий (опорный план) с опорными планами основных населенных пунктов	1:50000	1	ДСП
2	Схема комплексной оценки территории, границ зон с особыми условиями использования территорий. Схема ограничений, утвержденных в составе схемы территориального планирования Пермского края	1:100000	1	ДСП
3	Схема планируемых границ функциональных зон с отображением параметров планируемого развития таких зон	1:100000	1	ДСП
4	Схема зон планируемого размещения объектов капитального строительства местного значения	1:100000	1	ДСП
5	Схема существующих и планируемых границ земель промышленности, энергетики, транспорта и связи	1:100000	1	ДСП
6	Схема территорий объектов археологического наследия федерального значения	1:100000	1	ДСП
7	Схема границ зон с особыми условиями использования территорий	1:100000	1	ДСП
8	Схема границ территорий, подверженных риску возникновения чрезвычайных ситуаций природного и техногенного характера	1:100000	1	ДСП
9	Схема границ территорий объектов культурного наследия	1:100000	1	ДСП

**СПИСОК ОСНОВНЫХ УЧАСТНИКОВ
ПРОЕКТИРОВАНИЯ**

Архитектурно-планировочный
раздел

С. И. Санок
Д.В. Заговалко
Л.А. Мовчан
Н.А. Ефремова
О.В. Головченко
Н.А. Коробова

Экономический раздел

М.В. Толстова

Инженерное обеспечение
территории

Л.Р. Цой

Охрана окружающей среды

Е.Н. Соловьева

ПОЯСНИТЕЛЬНАЯ ЗАПИСКА

СОДЕРЖАНИЕ

Раздел	Наименование	Стр.
1	2	3
	Введение	8
I.	Анализ современного состояния территории сельского поселения и населенных пунктов, проблем и направлений их развития	10
1.	Местоположение и физико-географическая характеристика	10
2.	Природно-климатическая характеристика	11
3.	Современное использование территории	13
4.	Особо охраняемые природные территории	15
5.	Объекты культурного наследия	23
6.	Основные факторы риска возникновения чрезвычайных ситуаций	24
II.	Обоснование вариантов решения задач территориального планирования	25
1.	Анализ необходимости изменения границ муниципальных образований	26
2.	Численность населения	28
3.	Анализ существующей потребности в социальных и культурно-бытовых учреждениях	34
4.	Наименование отраслей, их настоящее и перспективное развитие	37

5.	Современное состояние основных населенных пунктов	40
6.	Обоснование задач территориального планирования	42
III.	Перечень мероприятий по территориальному планированию	43
1.	Жилая зона	45
2.	Общественно-деловые зоны	46
3.	Развитие производственных территорий	46
4.	Развитие транспортной инфраструктуры	48
5.	Развитие инженерной инфраструктуры	49
6.	Развитие социальной инфраструктуры	53
7.	Развитие рекреационных территорий	53
8.	Зона специального назначения	54
IV.	Обоснование и перечень предложений по территориальному планированию, этапы их реализации	55
1.	Планировочная организация территории сельского поселения	55
1.1.	Развитие промышленных, коммунально-складских и специальных зон	57
1.2.	Развитие жилых территорий	58
2.	Организация системы социального и культурно-бытового обслуживания	58
3.	Внешний и поселковый транспорт. Местная улично-дорожная сеть	68
3.1.	Внешний транспорт	68
3.2.	Местная улично-дорожная сеть	74
3.3.	Инженерная подготовка территории населенных пунктов	75
4.	Инженерное оборудование	76
4.1.	Водоснабжение	76
4.2.	Канализация	82

4.3.	Санитарная очистка	83
4.4.	Теплоснабжение	85
4.5.	Газоснабжение	86
4.6.	Электроснабжение	89
4.7.	Телефонизация и радиофикация	91
4.8.	Ливневая канализация	93
V.	Перечень основных факторов риска возникновения чрезвычайных ситуаций природного и техногенного характера и охрана окружающей среды	95
1.	Перечень основных факторов риска возникновения чрезвычайных ситуаций природного и техногенного характера	95
2.	Охрана окружающей среды	101
2.1.	Характер взаимодействия объекта с окружающей средой	101
2.2.	Мероприятия по охране окружающей среды	106
	Приложение 1. Перечень исходных данных и требований для разработки инженерно-технических мероприятий гражданской обороны и предупреждения чрезвычайных ситуаций	110

Введение

Генеральный план Перемского сельского поселения выполнен на основании муниципального контракта № 964/08 от 07 июля 2008 года и Градостроительного кодекса Российской Федерации. Проект разработан в соответствии с заданием на разработку градостроительной документации.

Основными задачами разработки проекта являются:

-разработка предложений по перспективному развитию сельского поселения и эффективному использованию территорий;

-определение направлений дальнейшего роста населённых пунктов поселения;

-разработка предложений по организации внешних и внутренних транспортных связей сельского поселения, формированию производственных территорий, жилых и иных зон;

-определение мероприятий по развитию социальной инфраструктуры;

- разработка предложений по охране и улучшению окружающей среды.

При разработке Генерального плана Перемского сельского поселения учтены и использованы следующие нормативные материалы и ранее разработанные проектные материалы:

-СНиП 11-04-2003 «Инструкция о порядке разработки, согласования, экспертизы и утверждения градостроительной документации»;

-СНиП 2.07.01-89* «Градостроительство. Планировка и застройка городских и сельских поселений»;

-СНиП 2.04.02-84 «Водоснабжение. Наружные сети и сооружения»;

-СНиП 2.04.03-85 «Канализация. Наружные сети и сооружения»;

-СНиП 2.04.07-86 «Тепловые сети»;

-СНиП 2.04.08-87 «Газоснабжение»;

-РД 34.20.185-94 «Инструкция по проектированию городских электрических сетей»;

- «Технический регламент о требованиях пожарной безопасности» 123-ФЗ от 22 июля 2008 г.

-СанПиН 2.2.1/2.1.1.1200-03 «Санитарно-защитные зоны и санитарная классификация предприятий, сооружений и иных объектов»;

- Схема территориального планирования Добрянского муниципального района Пермского края»;

- Схема территориального планирования Пермского края.

В качестве топографических материалов использована топографическая съемка М 1:25000

Расчетный срок для проекта 2035 год.

Первая очередь реализации мероприятий (с привязкой к разрабатываемым трехлетним бюджетам муниципальных образований) – 2014 год.

I. Анализ современного состояния территории сельского поселения, проблем и направлений их развития

Общие сведения

1. Местоположение и физико-географическая характеристика

Добрянский район расположен в центральной части Пермского края на левобережье р. Камы в пределах водораздельного пространства ее левых притоков Косьвы, Усьвы и Чусовой. Лишь незначительная часть находится на правобережье р. Камы, на широте районного центра. Координаты крайних точек территории: $58^{\circ}39'$, $58^{\circ}59'$ северной широты; $56^{\circ}18'$, $57^{\circ}22'$ восточной долготы. Район находится в непосредственной близости от краевого центра – города Пермь.

Перемское сельское поселение расположено в северной части Добрянского муниципального района. Площадь сельского поселения составляет $1895,8 \text{ км}^2$. С севера сельское поселение граничит с Усольским районом. С северо-востока расположен Александровский район, с востока – Губахинский район. С юго-востока поселение граничит с Чусовским районом, с юга – с Вильвенским сельским поселением и Добрянским городским поселением, с запада – с Висимским сельским поселением. Населенные пункты относительно равномерно расположены на территории поселения. Большая часть населенных пунктов располагается в центральной части территории поселения. Они соединены между собой автомобильной дорогой с твердым покрытием, проходящей через всю территорию Добрянского района и идущую из Усольского района в Пермский район. Также часть населенных пунктов располагается вдоль железной дороги, проходящей по юго-восточной части территории поселения из Губахинского района в Вильвенское сельское поселение. Четыре населенных пункта расположены на берегу Камского водохранилища.

Значительная территория на северо-западе поселения занята Камским водохранилищем. Вся территория сельского поселения покрыта развитой сетью ручьев и рек.

Большая часть территории на юге и юго-западе, а также участки на севере сельского поселения заняты землями сельскохозяйственного использования, вся остальная территория – земли лесного фонда.

Рельеф территории спокойный, но с большим количеством оврагов. В лесной зоне много заболоченных территорий. Также на территории поселения много особо охраняемых территорий.

К северо-востоку от деревни Бояново и поселка Таборы располагается зона карстов.

2. Природно-климатическая характеристика

Климатологическая характеристика составлена по данным метеостанции г. Перми.

Территория поселения расположена в умеренном климатическом поясе с продолжительной морозной зимой и коротким тёплым летом. Для района характерна достаточно низкая средняя температура самого холодного месяца ($-17,2^{\circ}$) и весьма высокая средняя максимальная температура самого жаркого месяца ($+23,4^{\circ}$). Среднегодовая амплитуда температуры воздуха составляет $33,3^{\circ}\text{C}$. Резкие зимние похолодания и летние возвраты холодов чаще всего вызваны вторжением антициклонов полярного происхождения, имеющих зимой и летом наибольшую повторяемость.

Переходные периоды характеризуются неустойчивой погодой.

Осенний период отмечен ранним наступлением заморозков, весна - частыми возвратами холодов на фоне начала вегетационного периода.

Ветровой режим характеризуется преобладанием южного направления.

Таблица 1

Среднегодовая повторяемость направлений ветра, %

Направление	С	ВВ	В	ЮВ	Ю	ЮЗ	З	З	Штиль
Повторяемость	11	7	6	8	32	13	12	11	9

Таблица 2

Климатические параметры холодного периода года

1	2	3
Температура воздуха наиболее холодных суток,	С°	- 42
Температураа воздуха наиболее холодной пятидневки	С°	- 38
Средняя температура самого холодного месяца	С°	-17,2°
Абсолютная минимальная температура воздуха	С°	- 47
Средняя суточная амплитуда температуры воздуха наиболее холодного месяца	С°	7,1
Количество осадков за ноябрь-март	мм	192
Преобладающее направление ветра за декабрь-февраль		Ю
Максимальная из средних скоростей ветра по румбам за январь	м/с	5,2

Таблица 3

Климатические параметры теплого периода года

1	2	3
Средняя максимальная температура воздуха наиболее теплого месяца, °С	С°	23,4
Абсолютная максимальная температура воздуха, °С	С°	37
Средняя суточная амплитуда температуры воздуха наиболее теплого месяца, °С	С°	10,9
Количество осадков за апрель-октябрь	мм	424
Суточный максимум осадков	мм	72
Преобладающее направление ветра за июнь-август		Ю
Минимальная из средних скоростей ветра по румбам за июль, м/с	м/с	0
Климатический район		ІВ

3. Современное использование территории

Общая площадь Перемского сельского поселения составляет 1895,8 км². На территории Перемского сельского поселения расположено 32 населенных пункта: село Перемское, дер. Адамово, дер. Бердниковщина, дер. Волим, дер. Ефтята, дер. Заболото, дер. Красное, дер. Кунья, дер. Мозярово, дер. Монастырь, дер. Софронята, дер. Усть-Пожва, дер. Ярославщина, дер. Баташата, дер. Бородкино, дер. Бояново, дер. Канюки, дер. Милково, пос. Таборы, село Таборы, дер. Тихая, пос. Тихая, ж/д станция, дер. Грязнуха, дер. Коровино, дер. Куликово, дер. Нехайка, село Никулино, дер. Омеличи, дер. Крутиково, дер. Нижнее Красное, дер. Поморцево, пос. Челва.

Административным центром является село Перемское.

На сегодняшний день на территории Перемского СП продолжает действовать СПК «Косьвинский», а также пилорама ЧП «Ахмадишин» по производству нестроганной доски.

Действующие кладбища расположены близ сел Перемское и Никулино, деревень Нижнее Красное и Собошки, поселка Таборы. Усовершенствованной свалки ТБО нет. Скотомогильник и биотермическая яма расположены вблизи села Перемское.

Через территорию сельского поселения проходят магистральные трубопроводы. Одна ветвь нефтепровода трассируется с юга на северо-запад от границы с Вильвенским сельским поселением до Усольского района. Вторая ветвь также проходит от границы с Вильвенским сельским поселением, но трассируется на северо-восток до Александровского района. Третья ветвь нефтепровода, ныне демонтируемая, проходит на юго-востоке территории. По границе с Вильвенским сельским поселением проходит небольшой участок газопровода. Также по территории сельского поселения проходят линии электропередач. Линия ВЛ-500 пересекает СП с севера на юг от Усольского района до Добрянского городского поселения. Одна ветвь линии ВЛ-110 проходит от границы с Вильвенским сельским

поселением на северо-восток до Пихтовского месторождения, вторая – от границы с Вильвенским сельским поселением до Губахинского района.

По территории Перемского СП проходит основная автодорога Добрянского района «Пермь – Березники». Также по территории сельского поселения проходит железная дорога, которая обеспечивает связь населенных пунктов поселения с г. Пермь на юге и городами Александровск и Березники на севере. Прямая железнодорожная связь с районным центром г. Добрянка отсутствует. Осуществляется автобусное сообщение Добрянка – Челва. Связь населенных пунктов между собой осуществляется по грунтовым дорогам.

На территории сельского поселения располагается 10 особо охраняемых природных территорий, 5 объектов историко-культурного наследия, а также 2 памятника градостроительства и архитектуры Пермской области местного (областного) значения – Церковь Благовещения в с. Никулино и Церковь Богоявления в с. Перемское.

Существующий баланс территорий сельского поселения представлен в таблице 4.

Существующий баланс территорий

№	Категория земель	Площадь в пределах сельского поселения, км ²	% от площади поселения
1	2	3	4
1	Земли сельскохозяйственного назначения	270,17	14,3
2	Земли населенных пунктов	14,57	0,8
3	Земли промышленности, энергетики, транспорта, связи, ...	6,36	0,3
4	Земли особо охраняемых территорий и объектов	472,41	24,9
5	Земли лесного фонда	958,76	50,5
6	Земли водного фонда	173,49	9,2
7	Земли запаса	-	-
	Итого	1895,76	100

4. Особо охраняемые природные территории

1. Дурнятская котловина

Ландшафтный памятник природы. Образован решением Пермского облисполкома от 07.06.1988г. №139. Границы установлены в соответствии с постановлением Правительства Пермского края от 28.03.2008г. 64-п «Об особо охраняемых территориях Пермского края, за исключением биологических охотничьих заказников».

Границы: северная – по северной границе выдела 25 квартала 9 Добрянского агролесхоза совхоза «Косьвинский» на восток по северным границам выделов

25, 26 квартала 9 Добрянского агролесхоза, квартала 17 Никулинского лесничества Таборского лесхоза, выдела 22 квартала 10 совхоза «Косьвинский» до крайней восточной точки выдела 22 квартала 10; юго-восточная – от крайней восточной точки выдела 22 квартала 10 на юг по восточным границам выделов 22, 23 квартала 10 Добрянского агролесхоза; далее по восточной границе квартала 17 Никулинского лесничества Таборского лесхоза; далее на юго-запад по юго-восточной границе квартала 10 Добрянского агролесхоза до её пересечения с р.Пожвой; западная – от места пересечения юго-восточной границы квартала 10 Добрянского агролесхоза с р.Пожвой по левому берегу реки вверх по течению до пересечения с выделом 8 квартала 9 Добрянского агролесхоза совхоза «Косьвинский»; далее по западным границам выделов 8 и 25 квартала 9 Добрянского агролесхоза до северо-западного угла выдела 25.

Впервые памятник описан и предложен к охране К.Г. Бутыриной (1965).

Является классической карстовой проточной депрессией с родниковыми озёрами. Рельеф холмисто-увалистый с высотами до 217 м. Территория сложена пермскими отложениями, перекрытыми маломощными элювиальными суглинками. По территории ООПТ протекает ряд ручьёв и рек: Пожва, Исток, Паштиха, Мельничный, Елитовка. Здесь находятся 11 уникальных карстовых озёр. Глубокие, сточные, слабо заросшие у берегов озёра центральной части депрессии – Белое, Чёрное, Рогалек, Каменка – родниковые, питаются преимущественно карстовыми водами. Озёра имеют низкие температуры летом и почти не замерзают зимой. Белое и Рогалек – самые глубокие озёра Пермской области и Урала, а оз. Рогалек глубиной 61 м. – самое глубокое карстовое озеро России. Озёра восточной части депрессии – Большое, Малое, Савушкин Ложок, Новый Провал и Безымянное – бессточные. В западной части депрессии расположены мелкие, бессточные, заболоченные пресные озёра (Сидоровское и др.). Сток вод из Дурнятской депрессии происходит в виде двух ручьёв, вытекающих из оз.Белого и впадающих в р.Пожву. Растительность характерна для района южнотаёжных пихтово-еловых лесов. Основным типом леса являются вторичные осиново-берёзовые с липой травяные леса. Небольшие площади занимают пихтово-еловые с подлеском из

липы неморальнотравяные леса. По берегам многочисленных озёр развиты прибрежно-водные, болотные и водные комплексы растительности. Здесь выявлен ряд видов растений, занесённых в Красную книгу Пермского края (2008 г): кувшинка чисто-белая, пальчатокоренники гебридский и пятнистый.

2. Крутое болото

Охраняемый ландшафт регионального значения, площадью 3477,7 га. Образован решением Пермского облисполкома от 12.12.91 г. №285. Режим охраны установлен постановлением Правительства Пермского края от 28.03.2008г. 64-п «Об особо охраняемых территориях Пермского края, за исключением биологических охотничьих заказников».

Границы установлены в пределах кварталов 161-164, 175-179, 190-192, 199-200 Никулинского лесничества Таборского лесхоза.

Памятник предложен к охране С.А. Мамаевым и В.И. Маковским (1970), создан в 1991г. по инициативе комиссии по охране природы УНЦ РАН СССР как ботанический памятник природы, в 2001г. преобразован в охраняемый ландшафт.

Находится в междуречье Челвы и Косьвы северо-западное с. Никулино. Рельеф равнинный с абсолютными отметками поверхности 110-120 м над уровнем моря. Преобладают торфянисто-подзолистые оглеенные почвы. Гидрологическую сеть образуют реки Косьва, Челва, Полуторная, Карабатовская, Сладкая, Грязнуха. Территория охраняемого ландшафта представлена елово-березовыми с примесью сосны и липы лесами, участками речных пойм, пойменными лугами, фрагментами осоковых болот. Общее количество видов сосудистых растений, выявленных при обследовании 1999г. - 69, в том числе занесенных в Красную книгу Пермского края – 1 (цицербит уральская).

3. Кунья

Ботанический памятник природы регионального значения, площадью 88,8 га. Образован решением Пермского облисполкома от 12.12.91 г. №285. Режим охраны установлен постановлением Правительства Пермского края от

28.03.2008г. 64-п «Об особо охраняемых территориях Пермского края, за исключением биологических охотничьих заказников».

Границы: Северная и восточная – по левому берегу р. Заболотной до места пересечения с автодорогой д.Кунья - с.Таборы; южная и юго-западная - вдоль автодороги д.Кунья – с.Таборы; западная – вдоль автодороги Пермь – Березники от места пересечения с дорогой д.Кунья – с.Таборы до пересечения с р. Заболотной.

Предложен к охране Л.В. Баньковским (1981). Создан по инициативе комиссии по охране природы УНЦ АН СССР.

Находится на левой надпойменной террасе р.Косьвы восточнее д.Кунья. Рельеф в районе памятника равнинный с абсолютными отметками поверхности 130-140 м над ур.м. Преобладают болотные почвы. Гидрологическая сеть представлена реками Косьвой и Заболотной. В западной части памятника природы наблюдается изменения гидрологического режима вследствие строительства автодороги Пермь – Березники. Растительность представлена ельником-зеленомошником, участками низинного болота. Общее количество видов сосудистых растений, выявленных при обследовании 1999г., - 22, в том числе занесенных в Красную книгу Пермского края – 4 (пальчатокоренник Фукса, пыльцеголовник длиннолистный, любка двулистная).

4. Лебединое болото

Ботанический памятник природы регионального значения, площадью 60,0 га. Образован решением Пермского облисполкома от 12.12.91 г. №285. Режим охраны установлен постановлением Правительства Пермского края от 28.03.2008г. 64-п «Об особо охраняемых территориях Пермского края, за исключением биологических охотничьих заказников».

Границы: от точки пересечения р.Красной с северной границей квартала 69 Никулинского лесничества Таборского лесхоза на восток до места пересечения последней с р.Челвой; далее по правому берегу р. Челвы до устья р.Красной и далее по левому берегу р. Красной до места пересечения с северной границей квартала 69

Памятник предложен к охране С.А. Мамаевым и В.И. Маковским (1970). Создан по инициативе комиссии по охране природы УНЦ РАН СССР.

Находится на правом берегу р.Челвы, в 15 км северо-восточнее одноименного поселка. Рельеф в районе Лебединого болота равнинный, высота над уровнем моря 120м. Преобладают болотные почвы. Гидрологическая сеть представлена реками Челва и Красная. Для растительности ООПТ характерен заболоченный ельник-кисличник. Общее количество видов сосудистых растений, выявленных при обследовании в 1999г.,- 19.

5. Лево-Челвинское болото

Ботанический памятник природы регионального значения, площадью 66,1 га. Образован решением Пермского облисполкома от 12.12.91 г. №285. Режим охраны установлен постановлением Правительства Пермского края от 28.03.2008г. 64-п «Об особо охраняемых территориях Пермского края, за исключением биологических охотничьих заказников».

Границы: северная – от места пересечения р.Челвы с западной границей квартала 4 Добрянского агролесхоза (АО «Никулинское») вверх по течению р.Челвы по левому берегу до места ее пересечения с восточной границей квартала 4; восточная - от места пересечения р.Челвы с восточной границей квартала 4 Добрянского агролесхоза (АО «Никулинское») на юг до юго- восточного угла квартала 4; южная - от юго- восточного угла квартала 4 до юго-западного угла этого квартала; западная - юго-западного угла квартала 4 по западной границе на северо-запад до места ее пересечения с р.Челвой.

Памятник предложен к охране Л.В. Баньковским (1981). Создан по инициативе комиссии по охране природы УНЦ РАН СССР.

Находится на левом берегу р.Челвы, в 11 км северо-восточнее одноименного поселка.Рельеф равнинный, высота над ур. м. 115м. Гидрологическая сеть представлена р. Челвой. Низинное сфагновое болото. Общее количество видов сосудистых растений, выявленных при обследовании в 1999г., - 17, в том числе занесенных в Красную книгу Пермского края – 1 (пальчатокоренник пятнистый).

6. Пожвинский

Биологический охотничий заказник регионального значения, площадью 32,6 тыс. га. Образован указом Пермской области от 19.10.2000 г. №272. Режим охраны установлен указом губернатора Пермской области от 19.10.2000 №272.

Границы: северная – от пос. Омеличи на автотрассе Пермь – Березники на восток по дороге на пос. Пихтовый; далее от пос. Пихтовый по западной стороне кварталов 196, 186, 171,151 до северо-западного угла квартала 151; далее от северо-западного угла квартала 151 на восток по северной границе кварталов 151-155 Никулинского лесничества Таборского лесхоза; далее по северной границе кварталов 13, 14, 15 Милковского участкового лесничества Таборского лесхоза до пересечения с р. Савинской; далее по правому берегу р. Савинской вниз по течению до впадения ее в р.Косьву; восточная и южная - от устья р. Понылки по правому берегу р. Косьвы вниз по течению до моста автотрассы Пермь- Березники через р. Косьву; западная – от моста автотрассы Пермь- Березники через р.Косьву по этой автотрассе до пос. Омеличи.

7. Право-Челвинское болото

Ботанический памятник природы регионального значения, площадью 6,9 га. Образован решением Пермского облисполкома от 12.12.91 г. №285. Режим охраны установлен постановлением Правительства Пермского края от 28.03.2008г. 64-п «Об особо охраняемых территориях Пермского края, за исключением биологических охотничьих заказников».

Границы: в пределах выделов 14,15 квартала 4 Добрянского межхозлесхоза.

Памятник предложен к охране Л.В. Баньковским (1981), создан как ботанический памятник природы 106 га. По инициативе Добрянского районного комитета по охране природы площадь уменьшена до 6,9 га. Находится на правом берегу р.Челвы, в 11 км северо-восточнее одноименного поселка. Рельеф в районе равнинный, высота над уровнем моря 115 м. Преобладают болотные почвы. Гидрологическая сеть представлена реками Челва и Таболжанка. Низинное сфагновое бо-

лото. Общее количество видов высших сосудистых растений, выявленных при обследовании 1999г., - 24, в том числе занесенных в Красную книгу Пермского края – 2 (пальчатоклренники пятнистый и Фукса).

8. Тихое (Тихоновское) болото

Охраняемый ландшафт регионального значения, площадью 3017,0 га. Образован решением Пермского облисполкома от 12.12.91 г. №285. Режим охраны установлен постановлением Правительства Пермского края от 28.03.2008г. 64-п «Об особо охраняемых территориях Пермского края, за исключением биологических охотничьих заказников».

Границы: от северо-восточного угла квартала 1 Перемского лесничества Добрянского лесхоза на юго-восток по восточным и юго-восточным границам кварталов 1, 3, 6, 11 до юго-восточного угла квартала 11; далее на запад по южным границам кварталов 11, 10, 9, 8, 7, до юго-западного угла квартала 7; далее на восток по северной границе квартала 7 до его северо-восточного угла и далее на север до северо-восточного угла квартала 1.

Болото предложено к охране С.А. Мамаевым и В.И. Маковским (1970), создан в 1991г. по инициативе комиссии по охране природы УНЦ РАН СССР в качестве двух самостоятельных ландшафтных памятников природы «Болото Тихое» и «Болото Тихоновское» без определения границ площади. В 1999 г. предложено преобразовать в единый охраняемый ландшафт. Находится в левобережной пойме р.Косьвы, в 3 км западнее с. Никулино. Рельеф в районе болота равнинный, высота над уровнем моря 110-120м. Преобладают торфянисто-подзолистые оглеенные почвы. Гидрологическая сеть представлена реками Косьва, Тихоноква, Вож. В пределах ООПТ отмечены смешанные хвойно-мелколиственные леса, участки ольховых зарослей, сфагновых и осоковых. Общее количество видов высших сосудистых растений, выявленных при обследовании 1999г., - 88, в том числе занесенных в Красную книгу Пермского края – 3 (пальчатокоренники пятнистый, цицербита уральская, кувшинка чисто-белая).

9. Челвинское болото

Охраняемый ландшафт регионального значения, площадью 20,0 га. Образован решением Пермского облисполкома от 12.12.91 г. №285. Режим охраны установлен постановлением Правительства Пермского края от 28.03.2008г. 64-п «Об особо охраняемых территориях Пермского края, за исключением биологических охотничьих заказников».

Границы установлены в пределах выдела 16 квартала 69 Никулинского лесничества Таборского лесхоза.

Памятник предложен к охране Л.В. Баньковским (1981). По инициативе Добрянского районного комитета по охране природы площадь сокращена. Находится на левом берегу р.Челвы, в 15 км северо-восточнее одноименного поселка. Рельеф в районе равнинный, высота над ур. м. 120 м. Преобладают болотные почвы. Гидрологическая сеть представлена реками Челва и Рыбная. В пределах ООПТ отмечен заболоченный ельник-кисличник. Общее количество видов высших сосудистых растений, выявленных при обследовании 1999г., - 19.

10. Южно-Романовское болото

Охраняемый ландшафт регионального значения, площадью 7693,0 га. Образован решением Пермского облисполкома от 12.12.91 г. №285. Режим охраны установлен постановлением Правительства Пермского края от 28.03.2008г. 64-п «Об особо охраняемых территориях Пермского края, за исключением биологических охотничьих заказников».

Границы установлены в пределах кварталов 75, 76, 97-99, 100-102, 104, 108-111, 129-144, 156 – 160 Никулинского участкового лесничества Таборского лесхоза.

Предложено к охране С.А. Мамаевым и В.И. Маковским (1970), как ботанический памятник природы площадью 6200 га. В 2000г. преобразован в охраняемый ландшафт с увеличением площади.

Находится на берегу Камского водохранилища в междуречье рек Лыси и Челвы. Рельеф в районе болота равнинный, высота над ур. м. 108-134 м. Преоблада-

дают торфянисто-подзолистые оглеенные почвы. Гидрологическую сеть образуют Камское водохранилище, реки Косьва, Лысь, Верхний Лух, Малый Верхний Лух, Осиновка, Большая Осиновка, Малая Осиновка, Быстрая, Потеряха, Малая Быстрая, Большая Быстрая, Ольховка, Пошовка.

В пределах ООПТ произрастают сосновые и, реже, еловые заболоченные леса, чередующиеся с участками сфагновые и осоково-сфагновых болот. Общее количество видов высших сосудистых растений, выявленных при обследовании 1999г., - 66. Гнездятся орлан-белохвост, скопа и беркут, птицы, занесенные в Красную книгу Пермского края.

5. Объекты культурного наследия

1. Аничково, поселение. Местоположение – д. Аничково; д. Адамово, в 0,7 км напротив, правый берег реки Колва. Категория охраны – Местного (областного) значения.

2. Баяновский 1, могильник. Местонахождение – д. Баяново, в 200 м к северо-северо-западу, правый берег реки Исток, правый приток реки Вильва, левый приток реки Косьва, левый приток реки Кама. Категория охраны – Местного (областного) значения.

3. Баяновское 1, селище. Местонахождение – д. Баяново, 1 км к юго-востоку, правый берег реки Вильва, левый приток реки Косьва, левый приток реки Кама. Категория охраны – Местного (областного) значения.

4. Бородкинское 1, селище. Местоположение – д. Бородкино. Восточная часть и прилегающий к ней участок берега реки Вильва, левый берег реки Вильва, левый приток реки Косьва, левый приток реки Кама. Категория охраны – Местного (областного) значения.

5. Лаврятское, городище. Местонахождение – с. Таборы, в 1,5 км к юго-востоку, левый берег реки Вильва. Категория охраны – Федерального значения.

6. Церковь Благовещения; село Никулино, Построена в 1909 году. Каменная. Заброшена. Состояние на настоящий момент – неудовлетворительное.

7. Церковь Богоявления, село Перемское. Год постройки – 1830. Каменная. В 1936 году передана под мастерские Добрянского лесхоза. Заброшена с 1980-х. Состояние конструкций – неудовлетворительное.

6. Основные факторы риска возникновения чрезвычайных ситуаций

Наиболее опасными природными явлениями на территории Перемского сельского поселения являются: грозы, ливни, снегопады, гололед, сильные ветра. Также можно выделить наличие крупных лесных массивов, занимающих большую часть территории сельского поселения. В засушливые периоды данные массивы могут стать источниками лесных пожаров. Опасность представляют карстовые явления, имеющие распространение на территории поселения и района.

Наличие на территории Перемского сельского поселения нефтяных месторождений, является техногенным фактором возможного возникновения чрезвычайных ситуаций.

Маршруты перевозки опасных грузов, выделенные в паспорте безопасности Добрянского муниципального района:

- автодорога регионального значения «Пермь – Березники»;
- железная дорога «Пермь – Березники».

II. Обоснование вариантов решения задач территориального планирования

Технико-экономическая оценка развития сельского поселения

Данный раздел проекта выполнен на основании проведенного анализа экономического развития сельского поселения и в соответствии с заданием на разработку генерального плана.

При разработке раздела была использована различная информация, предоставленная администрацией муниципального образования (отдел по земельным ресурсам, финансово-экономический отдел).

Большая часть территории (50%) относится к землям лесного фонда. Леса в 300-метровой зоне от Камского водохранилища в соответствии со Схемой территориального планирования Пермского края относятся к «Камскому экологическому коридору».

Муниципальное образование входит в групповую систему расселения с центром в г. Добрянка с границей, расположенной в 40 км от него. Связь с г. Добрянка осуществляется автомобильным транспортом. В восточной части территории сельского поселения проходит однопутная железная дорога РЖД «Пермь - Березники».

На территории сельского поселения можно выделить четыре системы расселения:

- на юге, к которой относятся дер. Адамово, дер. Бердниковщина, дер. Волим, дер. Ефтята, дер. Заболото, дер. Кунья, дер. Мозярово, дер. Монастырь, дер. Софронята, дер. Усть-Пожва, дер. Ярославщина. Центр – село Перемское. Общая численность населения составляет 778 человек;

- на юго-востоке, к которой относятся село Таборы, дер. Баташата, дер. Бояново, дер. Бородкино, дер. Тихая, ж/д станция Тихая, дер. Милково, дер. Канюки. Центр – поселок Таборы. Общая численность населения составляет 231 человек;

- в центральной части, к которой относятся дер. Куликово, дер. Нехайка, дер. Грязнуха, дер. Коровино, дер. Омеличи, дер. Челва. Центр – село Никулино. Общая численность населения составляет 732 человека;

- на северо-западе, к которой относятся дер. Крутиково, дер. Поморцево, дер. Нижнее Красное. Центр – дер. Красное. Общая численность населения группы составляет 192 человека.

1. Анализ необходимости изменения границ муниципального образования и населённых пунктов

Правовой основой изменения границ населённых пунктов являются статьи 4.1 Федерального закона «О введении в действие Градостроительного кодекса Российской Федерации и ст.84 Земельного кодекса Российской Федерации», в соответствии с которыми «установлением или изменением границ населенных пунктов является утверждение или изменение генерального плана городского округа, поселения, отображающего границы населенных пунктов, расположенных в границах соответствующего муниципального образования...».

На территории Перемского сельского поселения расселение имеет концентрированный характер. Системы расселения сформированы на основе одного-двух крупных населенных пунктов. На современном этапе по демографическому развитию Перемское сельское поселение может быть отнесено к группе деградирующих территорий. Так только крупные населенные пункты (село. Перемское, пос. Таборы, дер. Красное, село Никулино и пос. Челва) имеют устойчивые показатели по количеству населения. Остальные населенные пункты с населением 1 – 120 чел относятся к группе риска и при неблагоприятных условиях экономического развития могут терять население, как за счёт отрицательной миграции самодеятельного населения в крупные населенные пункты, так и за счёт естественной убыли старших возрастов. Однако данные населённые пункты могут быть отнесены к группе населенных пунктов, ликвидация которых в перспективе маловероятна.

В целом ликвидация населенных пунктов по причине изменения или прекращения организации хозяйственной деятельности, по-видимому, будет продолжаться. Особенно это коснется мелких населенных пунктов (с населением до 120 человек) в районах, население которых занято в сельском хозяйстве, хотя это будет иметь неблагоприятные последствия, связанные с «забрасыванием» ценных сельскохозяйственных и промысловых угодий.

В соответствии с положениями градостроительной политики, реализуемой в Пермском крае, а также Концепцией развития Добрянского муниципального района на территории поселения, как правило, не должны образовываться новые постоянные населенные пункты. Преобразование населённых пунктов, в частности перевод из сельских в городские, может быть осуществлено в связи с тем, что основная часть населения в них будет занята в несельскохозяйственных видах деятельности. Это возможно в отношении крупных населенных пунктов, таких как село Перемское, село Никулино и пос. Челва.

Таким образом, в рамках настоящей работы можно сделать следующие выводы по предполагаемому изменению муниципального устройства:

Изменение границ сельского поселения и большинства населенных пунктов сельского поселения нецелесообразно.

Наличие железнодорожной связи деревень восточной части территории поселения (Бородкино, Бояново, Баташата, Тихая, Милково, Канюки) с г. Пермь может обусловить незначительный приток населения, в том числе сезонного, что повлечёт за собой необходимость реконструкции существующих территорий в пределах границ этих населённых пунктов.

2. Численность населения

На территории Перемского сельского поселения располагаются 32 населенных пункта. Из них лишь в 5 населенных пунктах население превышает 120 человек, в остальных населенных пунктах численность варьируется от 1 человека до 36. Такие населенные пункты в отдельности не могут развиваться, следовательно, должны тяготеть к более развитым (центрам расселения).

Численность постоянного населения сельского поселения на 1 января 2008 года составляет 1933 человек. Площадь территории населенных пунктов составляет 1364,9 га. Плотность населения 2 чел/га в населенных пунктах.

Данные о численности населения согласно материалам Пермьстата за 2006-2008г.г. приведены в таблицах 5, 6 и 7.

Таблица 5

Численность населения Перемского сельского поселения на 01.01.2008

№ пп	Населенный пункт	Численность населения	Число хозяйств	Коэффициент семейности
1	2	3	4	5
1	село Перемское	735	228	3,2
2	дер. Адамово	-	-	-
3	дер. Бердниковщина	5	3	1,7
4	дер. Волим	2	1	2,0
5	дер. Ефтята	-	-	-
6	дер. Заболото	2	1	2,0
7	дер. Красное	121	43	2,8
8	дер. Кунья	2	1	2,0
9	дер. Мозярово	2	1	2,0
10	дер. Монастырь	12	5	2,4
11	дер. Софронята	5	3	1,7
12	дер. Усть-Пожва	3	2	1,5

13	дер. Ярославщина	10	8	1,3
14	дер. Баташата	1	1	1,0
15	дер. Бородкино	12	5	2,4
16	дер. Бояново	1	1	1,0
17	дер. Канюки	11	5	2,2
18	дер. Милково	2	1	2,0
19	пос. Таборы	142	51	2,8
20	дер. Таборы	32	14	2,3
21	дер. Тихая	20	6	3,3
22	пос. Тихая, ж/д станция	10	4	2,5
23	дер. Грязнуха	25	10	2,5
24	дер. Коровино	1	1	1,0
25	дер. Куликово	5	3	1,7
26	дер. Нехайка	2	2	1,0
27	село Никулино	334	129	2,6
28	дер. Омеличи	7	4	1,8
29	дер. Крутиково	20	11	1,8
30	дер. Нижнее Красное	36	12	3,0
31	дер. Поморцево	15	10	1,5
32	пос. Челва	358	198	1,8
	Итого:	1933	764	2,5

Таблица 6

Численность населения Перемского сельского поселения
на 01.01.2007

№ пп	Населенный пункт	Численность населения	Число хозяйств	Коэффициент семейности
1	2	3	4	5
1	село Перемское	714	230	3,1
2	дер. Адамово	-	-	-
3	дер. Бердниковщина	5	2	2,5
4	дер. Волим	2	1	2,0
5	дер. Ефтята	-	-	-
6	дер. Заболото	2	1	2,0
7	дер. Красное	120	44	2,7
8	дер. Кунья	2	1	2,0
9	дер. Мозярово	2	1	2,0
10	дер. Монастырь	12	5	2,4
11	дер. Софронята	3	2	1,5
12	дер. Усть-Пожва	2	1	2,0
13	дер. Ярославщина	10	8	1,3
14	дер. Баташата	2	2	1,0
15	дер. Бородкино	11	5	2,2
16	дер. Бояново	2	2	1,0
17	дер. Канюки	11	5	2,2
18	дер. Милково	1	1	1,0
19	пос. Таборы	153	55	2,8
20	дер. Таборы	35	14	2,5
21	дер. Тихая	20	6	3,3
22	пос. Тихая, ж/д станция	10	4	2,5

23	дер. Грязнуха	26	11	2,4
24	дер. Коровино	1	1	1,0
25	дер. Куликово	8	3	2,7
26	дер. Нехайка	2	2	1,0
27	село Никулино	325	132	2,5
28	дер. Омеличи	9	4	2,3
29	дер. Крутиково	29	13	2,2
30	дер. Нижнее Красное	22	12	1,8
31	дер. Поморцево	16	10	1,6
32	пос. Челва	401	214	1,9
	Итого:	1958	792	2,4

Таблица 7

Численность населения Перемского сельского поселения на 01.01.2006

№ пп	Населенный пункт	Численность населения	Число хозяйств	Коэффициент семейности
1	2	3	4	5
1	село Перемское	723	226	3,2
2	дер. Адамово	1	1	1,0
3	дер. Бердниковщина	5	2	2,5
4	дер. Волим	2	1	2,0
5	дер. Ефтята	-	-	-
6	дер. Заболото	2	1	2,0
7	дер. Красное	122	51	2,4
8	дер. Кунья	2	1	2,0
9	дер. Мозярово	2	1	2,0
10	дер. Монастырь	15	8	1,9
11	дер. Софронята	3	2	1,5
12	дер. Усть-Пожва	2	1	2,0
13	дер. Ярославщина	10	8	1,3
14	дер. Баташата	1	1	1,0
15	дер. Бородкино	11	5	2,2
16	дер. Бояново	3	2	1,5
17	дер. Канюки	11	5	2,2
18	дер. Милково	1	1	1,0
19	пос. Таборы	155	55	2,8
20	дер. Таборы	35	14	2,5
21	дер. Тихая	20	6	3,3
22	пос. Тихая, ж/д станция	10	4	2,5
23	дер. Грязнуха	26	11	2,4

24	дер. Коровино	1	1	1,0
25	дер. Куликово	10	3	3,3
26	дер. Нехайка	2	2	1,0
27	село Никулино	328	135	2,4
28	дер. Омеличи	9	3	3,0
29	дер. Крутиково	16	10	1,6
30	дер. Нижнее Красное	29	12	2,4
31	дер. Поморцево	14	10	1,4
32	пос. Челва	405	218	1,9
	Итого:	1976	801	2,5

На основе статистических данных о численности можно предположить следующий прогноз численности, представленный в таблице 8.

Таблица 8

Динамика численности за 2006 – 2008 г.г.

	2006г.	2007г.	2008г.	Прирост	Коэффициент прироста	Прогноз 2015	Расчетный срок 2030г.
Население	1976	1958	1933	- 43	0,989	1789	1515

В связи с отрицательным коэффициентом прироста численность населения на первую очередь и на расчетный срок сократится на 7,4% и на 21,6% соответственно.

Проектом предлагается сохранение населения на прежнем уровне, за счет обеспечения его необходимым комплексом учреждений социального и культурно-бытового обслуживания, вследствие чего отток населения замедлится.

3. Анализ существующей потребности в социальных и культурно-бытовых учреждениях

Анализ обеспеченности населения объектами социальной инфраструктуры по Перемскому сельскому поселению проводился по требованиям СНиП 2.07.01-89*, приложение 7 и рекомендациям Справочника проектировщика Районная планировка (М.Стройиздат, 1986 г.). В качестве нормируемых объектов по поселению принимались такие объекты повседневного обслуживания с нормируемой доступностью населения как ДДУ, начальные и средние школы, а так же учреждения торговли (продуктовые магазины, киоски) и помещения для культурно-массовой и воспитательной работы с населением, досуга и любительской деятельности, размещение которых рекомендуется в каждом населённом пункте. В качестве учреждений социального и культурно-бытового обслуживания периодического обслуживания (в пределах 30 минутного транспортного обслуживания), размещаемых в населённых пунктах – центрах сельских поселений и центрах локальных кустовых систем рассматривались – амбулатории и фельдшерско-акушерские пункты, библиотеки, почтовые отделения, отделения банков, клубы, спортзалы и сельские стадионы, магазины промышленных товаров и универмаги. Список существующих учреждений обслуживания проектируемого района и процент обеспеченности ими населения приводится в таблице 9.

Из таблицы видно, что обеспеченность общеобразовательными школами, почтовыми отделениями, клубами, библиотеками, предприятиями общественного питания и фельдшерско-акушерскими пунктами достигает 100%. Обеспеченность детскими дошкольными учреждениями составляет 41%. Обеспеченность магазинами смешанных товаров составляет 52%. Обеспеченность отделениями связи и отделениями Сбербанка составляет 50%.

Современное состояние социальной инфраструктуры Перемского сельского поселения характеризуется неполным составом и недостаточными нормируемыми мощностями объектов обслуживания, их неравномерным распределением. Полноценное медицинское, торговое и бытовое обслуживание население Перемского

сельского поселения может получить лишь в центре муниципального района – г.Добрянка или в г.Перми.

Данное положение обусловлено малым количеством постоянного населения в населённых пунктах, незначительным количеством или практическим отсутствием младших и средних возрастов в демографической структуре и низким уровнем дохода населения,

Норматив обеспеченности детскими дошкольными учреждениями и общеобразовательными школами принят согласно возрастной структуре населения. Обеспеченность учреждениями здравоохранения рассчитана на основании данных Добрянской Центральной районной больницы.

Таблица 9

Список существующих учреждений обслуживания проектируемого района

№ п.п	Наименование учреждений обслуживания и единица измерения	Количество. Со-временное состояние	Приведённое количество, на 1000 человек	Норма по СНиП 2.07.01-89*	Нормируемая вместимость по СНиП 2.07.01-89*	Процент обеспеченности
1	2	3	4	5	6	7
1	Детские дошкольные учреждения, место	36	17	45	87	41
2	Общеобразовательные школы, учащихся	240	124	101	195	123
3	Клубы, посетительское место	200	103	80	155	129
4	Библиотека, тыс. ед. хранения	37,3	19,3	6,0	11,6	322
5	Магазины, кв. м. торг. площади	302,7	156,6	300	579,9	52
6	Предприятия общественного питания, мест	107	55	40	77	139
7	ФАП	4	1	по заданию	4	100
8	Амбулатория, посещ/смена	60,8	30,9	52,3	102,9	59
9	Почтовое отделение, объект	5	2	1 на 2 тыс. чел.	5	100
10	Отделение Сбербанка, объект	2	1	1 объект на 2-3 тыс. чел.	4	50

4. Наименование отраслей, их настоящее и перспективное развитие

Общая площадь земель в границах сельского поселения – 189576,2 га.

Основу экономики муниципального образования составляет предприятие сельского хозяйства СПК «Косьвинский» и личные подсобные хозяйства населения. Земли сельскохозяйственного назначения занимают 270,17 га или 14% территории поселения. Эти земли включают в себя пастбища, посевные площади, пашни, леса сельских лесхозов.

Мощности СПК «Косьвинский» представлены в таблице 10

Таблица 10

Мощности СПК «Косьвинский»

№ п/п.	Показатель	Значение показателя
1	2	3
1	Площадь пашни, га	1264
2	Посевная площадь, га всего	1264
	в т.ч. зерновые	590
3	Поголовье скота, голов КРС	417
	свиньи	0

Планом развития СПК «Косьвинский» предусмотрено увеличение поголовья КРС.

В обслуживающую отрасль отнесены учреждения образования, культуры, здравоохранения, торговли, общественного питания, жилищно-коммунального и бытового обслуживания.

Учреждения образования представлены четырьмя общеобразовательными школами и тремя детскими дошкольными учреждениями в селе Перемское, Никулино и пос. Таборы. Проектом предусмотрено увеличение количества мест ДДУ в селах Перемское и Никулино, а также строительство нового детского сада

и школы в дер. Красное. В селе Перемское также предусмотрено устройство внешкольных учреждений.

В системе учреждений культуры находится Дом культуры и 4 библиотеки. Проектом предусмотрено устройство кинотеатра и танцевальной площадки в существующем Доме культуры в селе Перемское, а также строительство новых сельских клубов в пос. Таборы, селе Никулино и дер. Красное.

Система здравоохранения поселения включает врачебную амбулаторию в селе Перемское и 4 фельдшерско-акушерских пункта (в пос. Таборы, Челва, селе Никулино и дер. Красное). Проектом предлагается устройство выдвигного пункта скорой помощи в селе Перемское, а также аптек в селе Перемское, Никулино, пос. Таборы и дер. Красное.

В муниципальном образовании зарегистрировано 10 предприятий розничной и мелкорозничной торговли.

Услуги связи населению предоставляют 5 почтовых отделения в селах Перемское и Никулино, пос. Таборы и Челва, дер. Красное.

В селах Перемское и Никулино работают отделения Сбербанка. Проектом предусмотрено строительство отделений в пос. Таборы и дер. Красное.

Система общественного питания представлена пятью кафе: в пос. Челва, дер. Мозярово и Кунья. Проектом предусмотрено строительство кафе в пос. Таборы и дер. Красное.

Проектом предлагается строительство спортивных залов общего пользования и стадионов в селе Перемское, Никулино, пос. Таборы и Челва, а также в дер. Красное.

Также предусматривается устройство юридической консультации и нотариальной конторы в селе Перемское.

На перспективу получают дальнейшее развитие предприятия, связанные с добычей нефти, торгово-закупочные организации, предприятия по обслуживанию добывающей и строительной техники. Возможно строительство кирпичного завода в дер. Волим.

Сельское поселение обладает обширными лесными ресурсами, которые могут быть использованы в туристических и спортивных целях, для сбора грибов и ягод, а также для лесозаготовок.

Также имеется значительный потенциал для развития рекреационных зон. Проектом предлагается провести реконструкцию в бывшем здании школы в дер. Красное для создания базы туризма и отдыха. В пос. Таборы и дер. Бородкино возможна организация туристической зоны «Бояновское костыще». Также на территории сельского поселения расположен памятник истории «Лаврятское городище».

Организаций, работающих в строительной отрасли, нет. В настоящее время населенные пункты находятся в упадке с неблагоприятной демографической динамикой, но, учитывая наличие резервов для территориального развития, природный потенциал, сельское поселение имеет предпосылки для устойчивого развития.

Для устойчивого развития экономики муниципального образования необходимо стимулирование развития малого предпринимательства, создающего дополнительные рабочие места и обеспечивающего постоянный доход, как населению, так и местному бюджету. С дальнейшим развитием рыночных отношений структуры малого бизнеса будут развиваться преимущественно в строительстве, на транспорте, в сельском хозяйстве. Динамичное развитие строительного рынка и наличие месторождений глины и песчано-гравийных смесей ориентирует на создание малых предприятий по производству строительных материалов. В сельских поселениях целесообразна организация малых предприятий по переработке сельскохозяйственной продукции. В непромышленной сфере малое предпринимательство может развиваться в сфере рекреации, торговли и бытовых услуг.

5. Современное состояние основных населенных пунктов

село Перемское

Село Перемское – административный центр Перемского сельского поселения расположен на р. Косьва в южной части территории сельского поселения, в двух километрах от автодороги регионального значения «Пермь – Березники». В поселке действует одно сельскохозяйственное предприятие СПК «Косьвинский». Численность населения села составляет 735 чел. В селе работает сельская врачебная амбулатория, школа, сельская библиотека, Дом культуры, отделение Сбербанка, почтовое отделение, а также 4 магазина.

пос. Таборы

Поселок Таборы расположен в южной части территории сельского поселения в непосредственной близости от железной дороги, соединяющей г. Пермь и г. Соликамск. Численность населения поселка – 142 чел. В поселке работает сельский фельдшерско-акушерский пункт, школа, почтовое отделение, а также 1 киоск.

село Никулино

Село Никулино расположено в центральной части территории сельского поселения в непосредственной близости от реки Косьва. Село находится в стороне от Соликамского тракта на расстоянии 2 км. Численность населения села – 334 чел. В поселке работает сельский фельдшерско-акушерский пункт, школа, сельская библиотека, почтовое отделение, 2 магазина смешанных товаров.

дер. Красное

Деревня Красное расположена в северо-западной части территории сельского поселения на берегу Камского водохранилища. Численность населения деревни – 121 чел. В поселке работает сельский фельдшерско-акушерский пункт, сельская библиотека, отделение Сбербанка, почтовое отделение, магазин.

пос. Челва

Поселок Челва расположен в северной части территории сельского поселения в непосредственной близости от автомобильной дороги, соединяющей г.

Пермь и г. Соликамск. Численность населения поселка – 358 чел. В поселке работает сельский фельдшерско-акушерский пункт, сельская библиотека, почтовое отделение, 2 магазина, 2 кафе.

В настоящем проекте Перемское сельское поселение сохраняет свои современные границы.

Основные связи между населенными пунктами сохраняются по прежним трассам. Проектом рекомендуется реконструкция автодороги «Таборы – Губаха», так как покрытие и параметры не соответствуют нормативным требованиям, устройство дороги до переправы через р. Косьва к дер. Нижнее Красное, а также дорог к устраиваемым территориям рекреационного назначения на востоке сельского поселения в пойме реки Косьва. На перспективу за пределы расчетного срока предлагается строительство автодороги межмуниципального значения, соединяющей Соликамский тракт с Александровским МР. Трассировка автодороги принята в соответствие со схемой территориального планирования Пермского края.

Касательно новых территорий производственно-коммунального назначения, проектом предусмотрены площадка для размещения кирпичного завода восточнее «Соликамского тракта», придорожного сервиса (на базе существующих в поселке Челва, деревнях Мозярово и Кунья). Существующие кладбища, удовлетворяющие условиям размещения относительно жилых территорий, предлагается сохранять с расширением границ. От всех производственных и коммунальных площадок проектом установлены санитарно-защитные зоны. От магистральных сетей, проходящих по территории поселения, установлены санитарно-защитные коридоры.

Согласно графическим материалам районной планировки (СТП Добрянского муниципального района) территория поймы р. Косьвы рассматривается как рекреационная, на которой планируется строительство новых баз отдыха и санаториев. Для данной территории была назначена автодорога, соединяющая перспективную зону отдыха с селом Перемское и Соликамским трактом.

6 Обоснование задач территориального планирования

Особенностями развития Перемского сельского поселения являются: наличие важных транспортных путей, неразвитость производственного комплекса, в частности сельско- и лесохозяйственных комплексов, связанная с этим низкая заселённость части территорий и как следствие – неразвитость социальной и инженерной инфраструктур.

Повышение автомобилизации городского населения и переход значительной части грузопотока на автотранспорт обусловило уменьшение пассажиро- и грузопотока ж/д транспорта и, как следствие – уменьшение притягательности территорий Перемского сельского поселения, прилегающих к ж/д , но не обеспеченной автомобильными дорогами.

Вместе с тем в границах поселения имеются значительные территории, покрытые лесными массивами, пригодными для развития лесозаготовок и первичной переработки древесины, развития иных видов лесопользования, вплоть до экологического туризма, промышленного сбора грибов и ягод.

По данным Министерства природных ресурсов Пермского края, пойма реки Косьва является месторождением песчано-гравийных смесей.

Наличие сельскохозяйственных земель, благоприятный климат делают возможным восстановление традиционного для этих зон молочного и мясного скотоводства, пасечных хозяйств.

III. Перечень мероприятий по территориальному планированию

Главной целью территориального планирования Перемского сельского поселения является обеспечение устойчивого развития территории через формирование правовых инструментов реализации полномочий органов государственной власти. Это достигается путём планирования развития его территории, включая определение функциональных зон, зон планируемого размещения объектов капитального строительства местного (регионального) значения, зон с особыми условиями использования.

Для территории Добрянского муниципального района выполнена Схема территориального планирования. Она предусматривает упорядочение функционального зонирования территории района, охрану и улучшение окружающей среды, рациональные транспортные связи и развитие рекреационной сферы деятельности в муниципальном районе в связи с большим количеством привлекательных для туристов мест. Схема территориального планирования также предусматривает развитие инновационных сельскохозяйственных малых предприятий (агробизнес-инкубаторов) и устройство рекреационных зон на территории Перемского сельского поселения.

В настоящее время в связи с изменением экономической, политической и демографической ситуации в стране за последние 25 лет, большинство населенных пунктов сельского поселения приходят в упадок. Это отражается в уменьшении количества производственных территорий и объектов, в прекращении товарного сельскохозяйственного производства, в резком сокращении населения. Вместе с тем в настоящее время Перемское сельское поселение имеет определённый потенциал для развития. В границах поселения существует около 96 тыс. га пригодной для освоения территории. Данная территория на 50% покрыта лесами гослесфонда, пригодными для развития различных видов деятельности. 14% территории составляют выведенные из использования сельскохозяйственные земли, пригодные для развития мясомолочных отраслей сельскохозяйственного произ-

водства. Значительная часть территорий малых населённых пунктов в настоящее время не заселена вследствие убыли населения и может рассматриваться как резерв для размещения жилищного строительства, в том числе для сезонного проживания.

Наличие подъездных автодорог, даже плохого качества, повышает привлекательность поселения. Однако, тот факт, что большая часть жилых территорий поселков не имеет полного набора инженерного благоустройства и оборудования может явиться причиной оттока населения.

Данные положения определили концептуальные предложения генерального плана, направленные на разрешение современных проблем на территории поселения, определение стратегии градостроительного развития и условия формирования комфортной среды жизнедеятельности.

Настоящий генеральный план составлен на основе современных принципов градостроительства с учетом природно-экономических особенностей Перемского сельского поселения, Добрянского муниципального района и Пермского края в целом.

Проектом предусматривается осуществление комплекса мероприятий, направленных на упорядочение существующей планировочной структуры и создания комфортных условий для труда, быта и отдыха населения поселения.

К ним относятся:

- определение четкого функционального зонирования территории;
- установление рациональных транспортных связей;
- организация зон отдыха населения;
- организация промышленно-складских территорий и создание санитарно-защитных зон между жильем и промышленностью, с запрещением в этих зонах нового жилищного строительства и постепенного выноса имеющейся застройки.

Основные решаемые задачи концепции заключаются в упорядочении функционально-планировочной структуры с развитием системы культурно-бытового и медицинского обслуживания, а также путем создания оптимальной транспортной

инфраструктуры. Данная концепция в первую очередь учитывает существующую экономическую, политическую и демографическую ситуацию.

Развитие территорий и объектов сельского поселения

Основные направления развития территории определяются с учетом программ развития Добрянского муниципального района и Перемского сельского поселения и их взаимной увязки, а также задач рационального природопользования, экологического оздоровления среды жизнедеятельности, и др. На основании этих предложений в генеральном плане анализируются градостроительные условия возможного размещения объектов капитального строительства и определяются зоны их размещения.

Важным элементом генерального плана является функциональное зонирование, которое разрабатывается с учетом сложившейся хозяйственной специализации территории, задач комплексного использования природно-ресурсного потенциала, сохранения окружающей среды и рационального природопользования.

Необходимым условием комплексности и устойчивости социального и экономического развития территории является ее инфраструктурная обеспеченность. Поэтому одной из важнейших задач генерального плана является определение направлений развития транспортной, инженерной и социальной инфраструктур местного значения на основе оценки сложившегося уровня их развития и выделение зон размещения объектов капитального строительства регионального значения.

1 Жилая зона

В связи с прогнозируемым уменьшением численности населения поселения в целом, развитие жилых территорий предусматривается только в крупных селах и поселках с населением более 120 чел. Увеличение жилых (заселённых) территорий, в том числе за счёт увеличения жилищной обеспеченности и расселения аварийного фонда, предусматривается за счет реконструкции существующих жилых

территорий, а также выделения новых в пределах действующих границ населенного пункта.

В остальных населенных пунктах не предлагается резервирование новых территорий под жилую застройку из-за прогнозируемой отрицательной динамики численности населения. Увеличение объема жилого фонда (для возможного прироста населения, а также для повышения уровня качества жизни) рекомендуется производить за счет реконструкции существующих территорий в пределах существующих границ населенных пунктов.

2. Общественно-деловые зоны

Концепция предполагает сохранение существующих объектов обслуживания и дальнейшее их развитие с размещением объектов здравоохранения, культуры, торговли, общественного питания, социального и коммунально-бытового назначения, предпринимательской деятельности, административных объектов делового, финансового назначения, иных объектов культурно-бытового обслуживания в центрах групповых систем расселения. При этом проектом предусматривается создание полифункциональных центров обслуживания в складывающихся центрах локальных систем – селах Перемское, Никулино, поселке Таборы и дер. Красное. Данные центры должны обеспечивать необходимый уровень обслуживания населения прилегающих деревень за счёт развития транспортной инфраструктуры.

3. Развитие производственных территорий

3.1. Развитие сельскохозяйственного комплекса

Концепция предполагает сохранение существующих зон сельскохозяйственного использования без дальнейшего их территориального развития (кроме поймы реки Косьва, вдоль которой предлагается развивать объекты рекреационного назначения). Для эффективного использования существующих сельскохозяйственных территорий концепцией (на основе схемы территориального планирования Добрянского муниципального района) предлагается развитие малых

сельскохозяйственных предприятий разной производственной направленности в селе Никулино и пос. Таборы. Данные предприятия могут обслуживать как сам Добрянский район, так и прилегающие к нему, например, горнодобывающие районы, с которыми сельское поселение и муниципальный район граничат на востоке и северо-востоке (Александровский, Губахинский и Чусовской муниципальные районы). Близость точек роста (в соответствии со схемой территориального планирования Пермского края) городов Березники и Соликамск также представляет потенциальное преимущество. В настоящее время создаются новые возможности для выхода малых предприятий на рынок сельскохозяйственной продукции.

3.2. Развитие лесохозяйственного комплекса

Сельское поселение обладает обширными территориями, занятыми лесами (около 50%), которые определяют потенциал поселения с точки зрения развития лесной промышленности. Статьей 25 лесного кодекса РФ предусматриваются следующие виды использования лесов:

- 1) заготовка древесины;
- 2) заготовка живицы;
- 3) заготовка и сбор недревесных лесных ресурсов;
- 4) заготовка пищевых лесных ресурсов и сбор лекарственных растений;
- 5) ведение охотничьего хозяйства и осуществление охоты;
- 6) ведение сельского хозяйства;
- 7) осуществление научно-исследовательской деятельности, образовательной деятельности;
- 8) осуществление рекреационной деятельности;
- 9) создание лесных плантаций и их эксплуатация;
- 10) выращивание лесных плодовых, ягодных, декоративных растений, лекарственных растений;
- 11) выполнение работ по геологическому изучению недр, разработка месторождений полезных ископаемых;

12) строительство и эксплуатация водохранилищ и иных искусственных водных объектов, а также гидротехнических сооружений и специализированных портов;

13) строительство, реконструкция, эксплуатация линий электропередачи, линий связи, дорог, трубопроводов и других линейных объектов;

14) переработка древесины и иных лесных ресурсов;

15) осуществление религиозной деятельности;

16) иные виды, определенные в соответствии с частью 2 статьи 6 настоящего Кодекса.

Для Перемского сельского поселения выделяются зоны, предназначенные для заготовки древесины, для сбора вторичных лесных ресурсов, (таких как корневища, пни и т.д.), недревесных ресурсов, а также переработки древесины и иных лесных ресурсов, осуществления рекреационной и иных видов деятельности.

4. Развитие транспортной инфраструктуры

Основной задачей концепции генерального плана относительно развития транспортной инфраструктуры поселения является создание замкнутой сетевой структуры автодорог, обеспечивающих соответствие требованиям безопасности и удобства сообщения населения как с центрами групповых систем расселения и административным центром, так и с районным центром – г. Добрянка.

В соответствии с концепцией и потребностями населения предлагается реконструкция автодороги «Вильва – Таборы – Губаха», проходящей по восточной части сельского поселения. В настоящее время дорога имеет грунтовое и разрушенное бетонное покрытие. Данная связь позволит повысить привлекательность и связность восточной части территории Перемского сельского поселения. Необходимым условием устойчивого развития территории поселения является строительство автодороги, соединяющей переправу на дер. Нижнее Красное с автодорогой «Пермь – Березники».

Проектом закладывается новая транспортная связь предлагаемой рекреационной зоны на правом берегу реки Косьва, а также зоны отдыха вблизи ландшафтного памятника природы «Дурнятская котловина» с административным центром поселения.

5. Развитие инженерной инфраструктуры

Проектом предлагается создание централизованной системы водоснабжения для обеспечения всех потребителей водой питьевого качества в крупных населенных пунктах Перемского сельского поселения, а также для объектов капитального строительства, размещаемых в населенных пунктах, принятие централизованной системы водоотведения, с устройством локальных очистных сооружений. Для сохраняемой индивидуальной застройки с приусадебными участками на период действия генерального плана предлагается оставить надворные уборные. Для новой индивидуальной застройки предусмотрено оборудование выгребами, септиками или индивидуальными установками обеззараживания стоков. Вывоз бытовых стоков производить на рельеф в места, согласованные с органами санэпиднадзора.

Теплоснабжение жилой и общественной застройки в населённых пунктах предлагается централизованное, осуществляющееся от котельных, а так же частично децентрализованное в зависимости от расположения потребителей и объемов теплопотребления. Согласно «Программе социально-экономического развития Добрянского муниципального района» данным проектом предусматривается газификация основной части населенных пунктов Перемского сельского поселения (согласовано с проектом газоснабжения генерального плана Вильвенского сельского поселения).

Использование газа предусматривается всеми потребителями населенных пунктов:

- отопление общественных зданий от газопровода среднего давления;
- приготовление пищи, нагрев воды, отопление жилых домов – от газопровода низкого давления. Проектируемые газораспределительные пункты размещены в с. Перемское, в дер. Грязнуха и в пос. Таборы.

Электроснабжение осуществляется от подстанций ПС «Боковая- Пихта» и ПС «Софронята». Расчет перспективной нагрузки проводился без учета временного населения.

Проектом предусматривается развитие сетей связи за счет развития сотовой телефонии и размещение вышек сотовой связи. Для этого предусматривается резервирование технических коридоров вдоль основных автодорог для прокладки кабелей связи. На расчетный срок, по согласованию с поставщиками услуг, резервирование территорий для размещения мачт связи предусматривается в пос. Таборы в пределах зон инженерной инфраструктуры.

Этапы реализации мероприятий по развитию инженерной инфраструктуры Перемского сельского поселения представлены в таблице 11.

Этапы реализации мероприятий по развитию инженерной инфраструктуры Перемского сельского поселения

п/п	Населенные пункты	Вид сооружения инженерной инфраструктуры	Протяженность, км	Назначение	Мощность, м ³ /сут	Срок реализации	Примечание
1	2	3	4	5	6	7	8
1. Водоснабжение							
1.1	с. Перемское	Водонапорная башня	-	обеспечение населения водой питьевого качества с. Перемское	210	I очередь 2014	-
1.2	с. Никулино	Водонапорная башня	-	обеспечение населения водой питьевого качества с. Никулино	100	I очередь 2014	-
1.3	пос. Челва	Водонапорная башня	-	обеспечение населения водой питьевого качества пос. Челва	105	I очередь 2014	-
1.4	дер. Красное	Насосная станция	-	обеспечение населения водой питьевого качества дер. Красное	40	I очередь 2014	-
2. Газификация							
2.1	с. Вильва- с. Перемское	газопровод среднего давления, ГРП	9,3	газификация с. Перемское	-	2035	протяженность указана от границы Перемского СП (согласовано с проектом газоснабжения генерального плана Виль-

							венского сельского поселения)
2.2	Газопровод Вильва-Перемское пос.Таборы —	газопровод среднего давления, ГРП	3,9	газификация пос. Таборы	-	2035	-
2.3	Перемское Грязнуха -	газопровод среднего давления, ГРП	14,7	газификация д. Грязнуха	-	2035	-
2.4	Грязнуха - Никулино	газопровод низкого давления	1,8	газификация с. Никулино	-	2035	-
2.5	Грязнуха - Челва	газопровод низкого давления	9,3	газификация с. Никулино	-	2035	-

6. Развитие социальной инфраструктуры

На территории Перемского сельского поселения располагаются 32 населенных пункта. Из них лишь в 5 населенных пунктах население превышает 120 человек, в остальных населенных пунктах численность варьируется от 1 человека до 36. Такие населенные пункты в отдельности не могут развиваться, следовательно, должны тяготеть к более развитым (центрам расселения). Населенные пункты сельского поселения делятся на 4 системы расселения.

Проектом предусматривается обслуживание населения сельских поселений в составе систем расселения. На группу поселений разрабатывается комплекс учреждений социального и культурно-бытового обслуживания.

Расчет потребностей выполнен в соответствии со СНиП 2.07.01-89*. Показатели вместимости детских дошкольных учреждений и общеобразовательных школ рассчитаны на основе потребностей населения, нормы проектирования объектов здравоохранения приняты согласно данным Добрянской центральной районной больницы, пожарные депо запроектированы в соответствии с Техническим регламентом о требованиях пожарной безопасности 123-ФЗ от 22 июля 2008 г.

7. Развитие рекреационных территорий

Территория Перемского сельского поселения, как и всего Добрянского района, в связи с наличием обширных неосвоенных территорий, может рассматриваться, как потенциальный район отдыха населения крупных городов, таких как Пермь, Березники, Александровск и Губаха. Для кратковременного отдыха местного населения, а также привлечения туристов из прилегающих районов предусматривается создание рекреационной зоны на северо-востоке от села Перемское в пойме реки Косьва. Наличие большого количества памятников истории и археологии в южной части Перемского сельского поселения, близ деревень Бояново, Бородкино и поселка Таборы, делают расположение рекреационной зоны в данном районе весьма перспективным.

Также в данный момент осваиваются территории на северо-востоке территории поселения, поэтому проектом предусматривается развитие рекреационной

зоны в районе дер. Красное и на восток вдоль границы с Висимским сельским поселением.

В населенных пунктах вдоль рек предусматривается организация пляжных зон.

8. Зона специального назначения

Концепцией генерального плана предлагается дальнейшее использование и расширение существующих кладбищ:

- на северо-западе от села Перемское;
- на юге села Никулино;
- в западной части пос. Таборы;
- на западе от села Нижнее Красное.

Существующее кладбище вблизи бывшего населенного пункта Соболяки подлежит закрытию.

На данном этапе размещение новых биотермических ям и скотомогильников не предусматривается. Точное местоположение скотомогильника, в случае развития животноводческих предприятий, установить специально разработанным проектом, на основе изысканий, с целью предотвращения возможного заражения населения в месте, удовлетворяющем всем требованиям по размещению объектов специального назначения.

IV. Обоснование и перечень предложений по территориальному планированию, этапы их реализации

1. Планировочная организация территории сельского поселения

В соответствии с положениями Градостроительного кодекса РФ основными целями территориального планирования является «определение в документах территориального планирования назначения территории исходя из совокупности социальных, экономических, экологических и иных факторов в целях обеспечения устойчивого развития территории, развития инженерной, транспортной и социальной инфраструктур, обеспечения учета интересов граждан и их объединений, Российской Федерации, субъектов Российской Федерации, муниципальных образований».

В этой связи проект генерального плана определяет границы функционального использования территорий, населённых пунктов и зоны размещения объектов капитального строительства, обеспечивающих устойчивое развитие территории поселения.

В соответствии с предложениями Схемы территориального планирования Добрянского муниципального района в генеральном плане не планируется изменения границ Перемского сельского поселения.

Проектом предлагается сохранение сложившейся планировочной структуры поселения с выделением и развитием четырех локальных систем населенных пунктов. Сохранение общей планировочной структуры обеспечивается существующими и реконструируемыми автомобильными дорогами, в частности реконструкция автодороги «Вильва – Таборы – Губаха», так как параметры дороги не соответствуют значению и категории, а покрытие не удовлетворяет требованиям безопасности. Это позволит создать прямую связь Добрянского района с Губа-

хинским и Гремячинским районами и повысить градостроительную ценность и привлекательность сельского поселения.

Применительно к использованию лесов территории сельского поселения:

- на залесённых территориях, прилегающих к населённым пунктам в радиусе 5-10 км предлагается развитие деятельности связанной с использованием лесных ресурсов населением (сбор ягод, грибов в личных и коммерческих целях, сенокошение);

- леса на северо-востоке и востоке сельского поселения, относящиеся к Таборскому и Милковскому участковым лесничествам, предложены для развития лесопромышленного комплекса;

- развитие использования лесов для культурно-оздоровительных, спортивных и туристических целей в районе археологических памятников «Лаврятское городище», «Бояновское» могильник и селище (см. раздел Анализ современного состояния территории сельского поселения, проблем и направлений их развития)

Жилые и общественные территории, связанные с размещением объектов культурно-бытового обслуживания и коммунальных предприятий, формируются в границах населённых пунктов.

На территории поселения выделяются зоны транспортной и инженерной инфраструктур федерального и регионального значения, приуроченные к отводам железной дороги МПС, территорий нефтедобычи в границах Ольховского и Пихтовского месторождений и трассам магистральных нефте- и газопроводов.

Наличие объектов, представляющих потенциальную опасность для населения обуславливает выделение зон с особыми условиями использования территорий.

Большинство населённых пунктов поселения не имеют территорий для развития жилых и производственных зон, однако прогнозы развития населения и производства не предполагают значительного увеличения территорий под промышленное и жилищное строительство.

1.1. Развитие промышленных, коммунально-складских и специальных зон

Программами развития Добрянского муниципального района и Схемой территориального планирования Пермского края не предусматривается активное развитие промышленных и коммунально-складских предприятий на территории Перемского сельского поселения за исключением сохранения и развития предприятий по заготовке леса на существующих площадках. Однако в настоящее время данная территория рассматривается, как перспективная для размещения завода по производству строительного кирпича.

В настоящее время сельское поселение обладает значительным экономическим потенциалом. Задача концепции – предложить территории для развития промышленной, коммунально-складской, инженерной и транспортной инфраструктур. Проектом предлагается устройство промышленной зоны для размещения кирпичного завода, приуроченного к месторождению глины на реке Волим в центральной части территории сельского поселения в непосредственной близости от автодороги «Пермь - Березники». Такое размещение обусловлено необходимостью организации подъезда грузового автотранспорта и подвоза трудящихся. Также учтено преобладающее направление ветра для защиты близлежащих населенных пунктов (дер. Волим и село Перемское).

В пределах села Перемское имеются жилые территории, которые находятся в пределах санитарно-защитной зоны от существующего сельскохозяйственного производства (СПК «Косьвинский»). Проектом не предусматривается их дальнейшее развитие. При развитии производства и наличии потребности для развития коммунально-складских зон, данная территория может быть изъята.

Концепция генерального плана предусматривает определение санитарно-защитных зон от существующих и вновь проектируемых производственных объектов, а также коридоры от магистральных сетей транспортной и инженерной инфраструктур. От предложенной производственной площадки предусмотрена санитарно-защитная зона величиной 1 км.

Проектом предложено расширение кладбища, расположенного на северо-западе от села Перемское, а также кладбищ, расположенных в селе Никулино, пос. Таборы и вблизи дер. Красное

1.2. Развитие жилых территорий

В связи с отрицательной демографической динамикой, проектом не предусматривается рост численности населения. Для повышения уровня качества жизни, наряду с обеспечением населения требуемыми объектами культурно-бытового обслуживания, проектом предлагается увеличение жилищной обеспеченности. Для выполнения этого предложения предусматривается упорядочивание планировочной структуры населенных пунктов (сел Перемское, Никулино, пос. Таборы и дер. Красное), рациональное зонирование и создание четкой улично-дорожной сети.

2. Организация системы социального и культурно-бытового обслуживания

Площадь Перемского сельского поселения 189576,2 га. На территории сельского поселения располагается 32 населенных пунктов. Условно населенные пункты делятся на 4 системы расселения.

Первая система расселения сформирована из села Перемского, дер. Адамово, дер. Бердниковщина, дер. Волим, дер. Ефтята, дер. Заболото, дер. Кунья, дер. Мозярово, дер. Монастырь, дер. Софронята, дер. Усть-Пожвы, дер. Ярославщина., вторая система сформирована из пос. Таборы, села Таборы, дер. Баташата, дер. Бояново, дер. Бородкино, дер. Тихая, ж/д станции Тихая, дер. Милково, дер. Каниюки, третья состоит из села Никулино, дер. Куликово, дер. Нехайка, дер. Грязнуха, дер. Коровино, дер. Омеличи, дер. Челва и четвертая состоит из дер. Нижнее Красное, дер. Крутиково, дер. Поморцево и дер. Красное.

Проектом предусматривается обслуживание населения сельских поселений в составе систем расселения. На группу поселений разрабатывается комплекс учреждений социального и культурно-бытового обслуживания.

Расчет потребностей выполнен в соответствии со СНиП 2.07.01-89*. Показатели вместимости детских дошкольных учреждений и общеобразовательных школ рассчитаны на основе потребностей населения, нормы проектирования объектов здравоохранения приняты согласно данным Добрянской центральной районной больницы, пожарные депо запроектированы в соответствии с Техническим регламентом о требованиях пожарной безопасности 123-ФЗ от 22 июля 2008 г.(и методическим указанием к нему) в селах Перемское, Никулино, поселках Таборы, Челва и деревне Красное.

Расчет потребностей в организации социального и культурно-бытового обслуживания населения в системах расселения представлен в таблицах 12, 13, 14, 15.

Таблица 12

Расчет потребностей в организации социального и культурно-бытового обслуживания населения в 1ой системе расселения в селе Перемское

№ пп	наименование учреждений обслуживания	един. измерения	норма на 1000 чел.	требуется по расчету	размещено в проекте		
					всего	в том числе	
						сущ.сох р.	новое строит.
1	2	3	4	5	6	7	8
Учреждения народного образования							
1	Детские дошкольные учреждения	мест	45	35	35	14	21
2	Общеобразовательные школы	учащ.	101	79	110	110	-
3	Внешкольные учреждения	мест	10 %	8	8	-	8 (в составе клуба)
Учреждения здравоохранения							
4	Поликлиники, амбулатории, диспансеры без стационаров	посещ. в смену	30,9	24,0	24,0	24,0	-
5	Выдвижной пункт скорой помощи	автомобиль	1 на 5 тыс. чел. в пределах доступн. 30 мин.	1	1	-	1
6	Аптека (отдельно стоящая или встроенная)	объект	1 на центр системы расселения	1	1	-	1
Физкультурно-спортивные сооружения							
7	Территория физкультурно-спортивных сооружений, всего	га	0,7	0,5	0,5	-	0,5
8	Спортивные залы общего пользования	м ² площади пола	60	46,7	46,7	-	46,7
Учреждения культуры и искусства							
10	Клубы	посет. место	80	62	200	200	-

11	Кинотеатры	мест	25	20	20	-	20
12	Сельские массовые библиотеки	Тыс . ед. хранения	6	4,7	18,2	18,2	-
Предприятия торговли, общественного питания, бытового обслуживания							
13	Магазины смешанных товаров	м ² торговой площади	300	233,4	233,4	76,7	156,7
14	Предприятия общественного питания	мест	40	31	55	55	-
15	Предприятия бытового обслуживания	раб. мест	7	5	5	-	5
Предприятия коммунального обслуживания							
16	Прачечные самообслуживания	кг. белья в смену	60	46,7	46,7	-	46,7
17	химчистки	кг. вещей в смену	3,5	2,7	2,7	-	2,7
Организации и учреждения управления, кредитно- финансовые учреждения и предприятия связи							
18	Отделения связи	объект	1 на 2 тыс. чел.	1	1	1	-
19	Отделения и филиалы сбербанка	объект	1 операционное место на 1-2 тыс.чел.	1	1	1	-
20	Юридические консультации	-«-	1 на 10 тыс. чел.	1	1	-	1
21	Нотариальные конторы	-«-	1 на 30 тыс. чел.	1	1	-	1
Учреждения жилищно-коммунального хозяйства							
22	Пожарное депо	автомобиль	2 автомобиля на население до 5 тыс. чел.	2	2	-	2

Таблица 13

Расчет потребностей в организации социального и культурно-бытового обслуживания населения во 2ой системе расселения в пос. Таборы

№ пп	наименование учреждений обслуживания	един. измерения	норма на 1000 чел.	требуется по расчету	размещено в проекте		
					всего	в том числе	
						сущ. сохр	новое строит.
1	2	3	4	5	6	7	8
Учреждения народного образования							
1	Детские дошкольные учреждения	мест	45	10	10	10	-
2	Общеобразовательные школы	учащ.	101	23	40	40	-
Учреждения здравоохранения							
3	Фельдшерско-акушерский пункт	объект	1	1	1	1	-
4	Аптека (отдельно стоящая или встроенная)	объект	1 на центр системы расселения	1	1	-	1
Физкультурно-спортивные сооружения							
5	Территория физкультурно-спортивных сооружений, всего	га	0,7	0,2	0,2	-	0,2
6	Спортивные залы общего пользования	м ² площади пола	60	13,9	13,9	-	13,9
Учреждения культуры и искусства							
7	Клубы	посет. место	80	18,5	18,5	-	18,5
8	Сельские массовые библиотеки	Тыс . ед. хранения	6	1,4	1,4	-	1,4 (в составе клуба)

Предприятия торговли, общественного питания, бытового обслуживания							
9	Магазины смешанных товаров	м ² торговой площади	300	69,1	69,1	4	65,1
10	Предприятия общественного питания	мест	40	9	9	-	9
11	Предприятия бытового обслуживания	раб. мест	7	2	2	-	1 (приёмный пункт) 1 (парикмахерская)
Организации и учреждения управления, кредитно- финансовые учреждения и предприятия связи							
12	Отделения связи	объект	1 на район до 9 тыс. чел.	1	2	2	-
13	Отделения и филиалы сбербанка	объект	1 объект на 3-8 тыс. чел.	1	1	-	1

Таблица 14

Расчет потребностей в организации социального и культурно-бытового обслуживания населения в 3ей системе расселения в селе Никулино

№ пп	наименование учреждений обслужива-ния	един. изме-рения	норма на 1000 чел.	требуется по расче-ту	размещено в проекте		
					всего	в том числе	
						сущ. сохр.	новое стро-ит.
1	2	3	4	5	6	7	8
Учреждения народного образования							
1	Детские дошкольные учреждения	мест	45	33	33	12	21
2	Общеобразователь-ные школы	учащ.	101	74	90	90	-
Учреждения здравоохранения							
3	Фельдшерско-акушерский пункт	объект	1	1	2	2	-
4	Аптека (отдельно стоящая или встроенная)	объект	1 на центр системы расселения	1	1	-	1
Физкультурно-спортивные сооружения							
5	Территория физкуль-турно-спортивных сооружений, всего	га	0,7	0,5	0,5	-	0,5
6	Спортивные залы общего пользования	м ² площади пола	60	43,9	43,9	-	43,9
Учреждения культуры и искусства							
7	Клубы	посет. место	80	59	59	-	59
8	Сельские массовые библиотеки	Тыс . ед. хранения	6	4,4	19,1	19,1	-
Предприятия торговли, общественного питания, бытового обслуживания							
9	Магазины смешан-ных товаров	м ² торговой площади	300	219,6	222,0	222,0	-

10	Предприятия общественного питания	мест	40	29	52	52	-
11	Предприятия бытового обслуживания	раб. мест	7	5	5	-	5
Организации и учреждения управления, кредитно- финансовые учреждения и предприятия связи							
12	Отделения связи	объект	1 на 2 тыс. чел.	1	1	1	-
13	Отделения и филиалы сбербанка	операц. касса	1 операционное место на 1-2 тыс.чел.	1	1	1	-
Учреждения жилищно-коммунального хозяйства							
14	Пожарное депо	автомобиль	2 автомобиля на население до 5 тыс. чел.	2	2	-	2

Таблица 15

Расчет потребностей в организации социального и культурно-бытового обслуживания населения в 4ой системе расселения в дер. Красное

№ п/п	наименование учреждений обслуживания	един. измерения	норма на 1000 чел.	требуется по расче- ту	размещено в проекте		
					всего	в том числе	
						сущ. сохр.	новое стро- ит.
1	2	3	4	5	6	7	8
Учреждения народного образования							
1	Детские дошкольные учреждения	мест	45	9	9	-	9
2	Общеобразовательные школы	учащ.	101	19	19	-	19
Учреждения здравоохранения							
3	Фельдшерско-акушерский пункт	объект	1	1	1	1	-
4	Аптека (отдельно стоящая или встроенная)	объект	1 на центр системы расселения	1	1	-	1
Физкультурно-спортивные сооружения							
5	Территория физкультурно-спортивных сооружений, всего	га	0,7	0,1	0,1	-	0,1
6	Спортивные залы общего пользования	м ² площади пола	60	12	12	-	12
Учреждения культуры и искусства							
7	Клубы	посет. место	80	15	15	-	15
8	Сельские массовые библиотеки	Тыс . ед. хранения	6	1,2	1,2	0,9	0,3

Предприятия торговли, общественного питания, бытового обслуживания							
9	Магазины смешанных товаров	м ² торговой площади	300	57,6	57,6	23	34,6
10	Предприятия общественного питания	мест	40	8	8	-	8
11	Предприятия бытового обслуживания	раб. мест	7	1	1	-	1
Организации и учреждения управления, кредитно- финансовые учреждения и предприятия связи							
12	Отделения связи	объект	1 на 2 тыс. чел.	1	1	1	-
13	Отделения и филиалы сбербанка	операц. касса	1 операционное место на 1-2 тыс.чел.	1	1	1	-
Учреждения жилищно-коммунального хозяйства							
14	Пожарное депо	автомобиль	2 автомобиля на население до 5 тыс. чел.	2	2	-	2

3. Внешний и поселковый транспорт. Местная улично-дорожная сеть

3.1. Внешний транспорт

Территория Перемского сельского поселения расположена достаточно выгодно с точки зрения организации внешнего транспорта. Это определяется наличием транзитной автодороги регионального значения, проходящей в от южной до северной границы и обеспечивающей связь населенных пунктов между собой, а также с г. Пермь и г. Соликамск. Значительная часть населенных пунктов Перемского сельского поселения располагается вдоль транзитных дорог: Кунья, Мозярово, Грязнуха, Коровино, Омеличи и Челва – вдоль автодороги регионального значения «Пермь - Березники», а также деревни Бородкино, Бояново, Баташата, Канюки, Тихая, Милково и станц.пос Тихая. Это положительно влияет на транспортную доступность этих населенных пунктов. Доступность до границ сельского поселения от г. Добрянка составляет 40-60 мин.

Населенный пункты сельского поселения обслуживаются автобусным маршрутом «Добрянка – Челва», а также проходящими автобусными маршрутами, следующими до Березников, Соликамска и Александровска. Информация о существующих маршрутах приведена в таблице 16.

Таблица 16

Автобусные маршруты сельского поселения

№ п/п	Номер маршрута	Конечные / промежуточные пункты	Время в пути	Частота	Протяженность, км	Классификация		Прим.
						По протяженности	Административная	
1	2	3	4	5	6	7	8	9
1.	568	Добрянка АС – Перемское - Никулино - Челва	1:45	2 рейса/день; По будням;	72	междугородный	Районный	

По данным Пермского отделения Свердловской железной дороги на территории сельского поселения находятся 4 остановочных пункта железной дороги, которые характеризуются незначительным пассажирооборотом.

По данным ГИБДД ОВД по Добрянскому муниципальному району, а также Пермского отделения Свердловской железной дороги на территории сельского поселения находится одно пересечение автомобильных и железных дорог в одном уровне (Ж/Д переезд). Данный переезд расположен на 13-м километре автодороги «Кунья – Таборы» на пересечении с перегонем «Боковая – Тихая» (89 км); не охраняемый; оборудован устройством светозвуковой сигнализации и резино-техническим покрытием. Интенсивность движения по железной дороге на данном участке составляет 40 единиц в сутки.

Добрянский муниципальный район (по данным ГИБДД ОВД по Добрянскому муниципальному району) характеризуется низким уровнем автомобилизации. Однако анализ уровня в динамике выявляет с тенденцию к росту количества легковых автомобилей (как индивидуальных, так и ведомственных) и автобусов.

Данные о количестве зарегистрированного в Добрянском районе транспорта приведены в таблице 17.

Таблица 17

Автотранспорт по району (выборка за 2007 – 2008 г.г.)

№ п/п	Вид транспортных средств	Количество, ед	
		2007 г.	2008 г.
1	2	3	4
1.	Легковые а/м, в т.ч.:	10568	12216
	- ведомственные	135	194
	- такси	96	134
	- индивидуальные/частные	326	609
2.	Автобусы, в т.ч.:	521	715
	- частные	122	216
3.	Грузовые а/м, в т.ч.:	3069	3262
	- частные	1169	108
4.	Мотоциклы	3054	3054

В связи с планируемой организацией групповых систем расселения, необходима организация внешнего транспорта, осуществляющего связь населенных пунктов с центром системы расселения, административным центром сельского поселения и районным центром. В настоящее время прямой связи с селом Перемское и автодорогами с твердым покрытием не имеют населенные пункты Н-Красное, Красное, Крутиково и Поморцево. Дорога местного значения, соединяющая эти населенные пункты с центром района, не имеет покрытия. Проектом предусмотрено устройство переправы в устье реки Косьва, а также автодороги для обеспечения доступности данных населенных пунктов.

Для осуществления связей между населенными пунктами сельского поселения необходимо ввести ряд маршрутов, соединяющих населенные пункты между собой и административным центром сельского поселения. Тип подвижного состава, маршруты и интервалы движения должны быть установлены после анализа результатов специального обследования с целью выявления подвижности населения.

Этапы реализации мероприятий по развитию транспортной инфраструктуры Перемского сельского поселения представлены в таблице 18.

Этапы реализации мероприятий по развитию транспортной инфраструктуры Перемского сельского поселения

№ п/п	Автодороги, объек- ты транспортной инфраструктуры	Протя- жен- ность, км	Назначение	Срок реа- лизации	Примечание
1	2	3	4	5	6
Строительство новых объектов					
1	А/д Вильва – Табо- ры - Губаха	21	Связь населенных пунктов Добрянского муни- ципального района между собой, а также с прилегающими Александровских, Губахин- ским районами	2014	
2	А/д Челва – Красное (до переправы)	6,2	Связь населенных пунктов Перемского сель- ского поселения. Обеспечение транспортной доступности до административного центра по- селения	2014	

3	Паромная переправа через реку Косьва (при инициативе органов местного самоуправления)	0,7	Связь населенных пунктов групповой системы расселения с административным центром сельского поселения	2014	Данная связь необходима для доставки продовольствия, а также для развития объектов рекреационного назначения в данном районе сельского поселения
4	А/д «Вильва – Перемское»	6,5	Прямая связь Перемского сельского поселения с пос. Вильва	2035	
5	А/д «Баташата - ст.пос Тихая - Канныки - Тихая - Милково»	18	Связь отдаленных населенных пунктов с центрами групповой системы расселения и сельского поселения	2014	
6	А/д «Н-Лух – а/д Пермь-Березники»	3,3	Прямая связь с Висимским сельским поселением. Создание замкнутой структуры автодорог	2014	
7	Ж/д переезд в дер. Тихая		Связь населенных пунктов левого берега реки Косьва, находящихся за линией железной дороги.	2014	
8	Мост на а/д «Вильва – Перемское» через реку Косьва		Прямая связь Перемского сельского поселения с пос. Вильва.	2035	Длина сооружения ~100 м; Ширина не менее 7 м (пропуск транспорта в двух направлениях);

Реконструкция участков существующих автодорог					
1	Село Перемское – а/д «Пермь-Березники»	2	Обеспечение связи административного центра сельского поселения с автодорогой регионального значения «Пермь-Березники»	2014	В настоящее время является основной связью районного центра с автодорогами внешней сети. Нуждается в реконструкции, так как технические параметры не соответствуют выполняемой функции.
2	Кунья - Таборы	13		2014	Необходима реконструкция. Отсутствует покрытие.
3	Подъезд к селу Никулино от а/д «Пермь-Березники»	7	Обеспечение связи населенных пунктов групповой системы расселения с автодорогами внешней сети.	2014	
4	Никулино - Омеличи	2,3	Обеспечение связи населенных пунктов с центром групповой системы расселения и с внешними автодорогами	2014	

Таблица 19

Годовой объем работ по ремонту сети автодорог в пределах сельского поселения
(без учета автодороги регионального значения «Пермь – Березники»)

Общая протяженность дорог сельского поселения, км	Периодичность проведения ремонта, лет ⁻¹	Годовой объем ремонтных работ, км/год
86,0	6	14,3

3.2. Местная улично-дорожная сеть

Улично-дорожная сеть всех поселков сельского поселения формируется как целостная система, взаимосвязанная с сетью транспортных магистралей района расселения. Планировочная структура улично-дорожной сети является основой планировочного построения генеральных планов.

Принципом ее организации является достижение компактности, экономии затрат на передвижения. Улично-дорожная сеть и транспорт обеспечивают движение населения и грузов. В совокупности они формируют транспортную инфраструктуру поселка.

В проекте сохранена существующая структура транспортной сети поселков. Новые улицы прокладываются по существующим направлениям движения во взаимодействии со сложившейся транспортной сетью. Некоторые существующие улицы предполагают возможное выпрямление, расширение и благоустройство.

Главные поселковые дороги имеют ширину в линиях застройки 25 м., что, в соответствии с нормативами, в перспективе обеспечит двухстороннее автобусное движение. Ширина жилых улиц в красных линиях 15 - 20 метров.

3.3. Объекты обслуживания

Проектом предусматривается строительство АГЗС мощностью 100 машин в сутки у д. Коровино. При этом предусмотрен перевод участка площадью 3000 кв.м. из земель сельскохозяйственного использования в категорию земель земли промышленности, транспорта, связи и иных специальных категорий.

3.3. Инженерная подготовка территории населенных пунктов

Инженерная подготовка территорий населённых пунктов подразумевает формирование системы отвода ливневых и талых вод с застроенных территорий посредством реконструкции существующей и создания новой системы кюветов, лотков и водоотводных канав в естественные водоёмы с устройством станций механической очистки ливневых и талых вод перед сбросом в водоёмы. На территориях подверженных подтоплению необходимо устройство дренажей с отводом вод в систему ливнестоков. В пониженных местах, на территориях, резервируемых под строительство, необходимо повышение уровня поверхности грунта путём подсыпок и т.д. При строительстве необходимы инженерные изыскания в связи с опасностью возникновения карстовых провалов.

Также на территории Перемского сельского поселения необходимо производить берегоукрепительные мероприятия на реке Косьва. В частности на реке Косьва, где разрушение берега происходит в районе с. Перемское вблизи автодороги регионального значения Пермь – Березники.

4. Инженерное оборудование

Разделы инженерного оборудования разработаны на стадии схемы согласно действующих СНиП, НПБ, ГОСТ, РСН-68-87 и «Методических рекомендаций по формированию нормативов потребления услуг жилищно-коммунального хозяйства» 1999 г. и уточняются на следующих стадиях проектирования.

4.1. Водоснабжение и канализация

Существующее положение

В настоящее время водоснабжение осуществляется из скважин (в том числе частных) и шахтных колодцев, в пос. Красное – из естественных источников (родников). Скважины оборудованы электронасосами.

с. Перемское:

Источником водоснабжения в с. Перемское служит артезианская скважина (производительность $50 \text{ м}^3/\text{сут}$). Жилая застройка, оборудованная внутренним водопроводом с его вводом в дома, составляет 6%. Водопровод протяженностью 11,0 км, $d=100$ мм. Остальное население пользуется водоразборными колонками (29 шт.).

дер. Красное:

Водоснабжение населения частично осуществляется из шахтных колодцев (50% жителей) – 3 шт., для остального населения источниками водоснабжения являются естественные источники (родники).

пос. Таборы:

Водопроводная сеть с вводом в дома в поселке отсутствует. Основная часть населения (82%) пользуется частными скважинами, оборудованными электронасосами, остальные 18% - шахтными колодцами (6 шт.).

с. Никулино:

Источниками водоснабжения служит артезианская скважина (производительность $50 \text{ м}^3/\text{сут}$), расположенная на территории села. 37% населения обеспечены

внутренним водопроводом с его вводом в дом, 53% жителей пользуются водоразборные колонки, остальные 10% - шахтными колодцами (4 шт.).

пос. Челва:

Сеть водопровода с вводом в дома в данном населенном пункте отсутствует. На территории поселка находится скважина (производительность 30 м³/сут), обеспечивающая часть жителей водой, с водоводом протяженностью 400 м и d=100 мм, 27% жилой застройки – на водопользовании из водоразборных колонок (4 шт.). А также шахтные колодцы (5 шт.), обслуживающие 40% населения.

Водоснабжение в других населенных пунктах Перемского сельского поселения осуществляется в основном самостоятельно жителями поселков из рек и родников.

Все данные по существующему водоснабжению сведены в таблицу 20.

Показатели по существующему водоснабжению

№ п/п	Наименование населенных пунктов	Численность населения, чел.	Источник		Водопотребление		Шахтные колодцы, шт.	Водоразборные колонки, шт.
			Скважин, шт.	Производительность м ³ /час	м ³ /сут.	Тыс.м ³ /год		
1	2	3	4	5	6	7	8	9
1	с. Перемское	735	1	50,0	45,0	16,43	8	29
2	дер. Красное	121	-	-	1,0	0,37	3	Родники
3	пос. Таборы	142	-	-	8,0	2,82	6	-
4	с. Никулино	334	1	50,0	30,0	10,95	4	18
5	пос. Челва	358	1	30,0	15,0	5,48	5	4
	Итого (по расчетным населенным пунктам):	1690	3		99,0	36,10	26	51

Проектное решение

Общее водопотребление на расчетный срок составит 565,11 м³/сутки.

Расчеты выполнены по нормативу потребления воды на одного человека в л/сутки согласно СНиП и методическим рекомендациям с учетом степени благоустройства жилого фонда. Расходы воды животноводческих ферм и хозяйств фермеров приняты согласно технологическим нормам.

Удельное среднее водопотребление по поселению для населения – 290,8 л/сутки.

Таблица 21

Сводная таблица водопотребления и водоотведения

№ п/п	Населенные пункты	Водопотребление, м ³ /сутки	Водоотведение, м ³ /сутки
		Расчетный срок	Расчетный срок
1	2	3	5
1	с. Перемское	213,7	192,3
2	дер. Красное	35,2	31,7
3	пос. Таборы	41,3	37,2
4	с. Никулино	97,1	87,4
5	пос. Челва	104,1	93,7
	Итого	491,4	442,3
	Всего с К = 1,15	565,11	508,65

Условия пожаротушения

Условия пожаротушения:

- количество одновременных пожаров в сутки (в каждом из населенных пунктов) — 1;
- продолжительность пожара — 3 часа;
- расход на наружное и внутреннее пожаротушение — 5 л/сек;

Условия пожаротушения установлены согласно СНиП 2.04.02-84*.

Расчетные расходы воды по поселкам представлены в таблице 22.

Расчетные расходы воды по поселкам

Населенный пункт	Среднесуточный расход, м ³ /сут	Максимальный среднесуточный расход, м ³ /сут	Максимальный часовой расход, м ³ /час	Максимальный секундный расход, л/сек	Максимальный секундный расход с учётом пожарных расходов, л/сек
1	2	3	5	6	7
с. Перемское	213,7	256,4	10,68	2,97	7,97
дер. Красное	35,2	42,2	1,76	0,49	5,49
пос. Таборы	41,3	49,6	2,07	0,58	5,58
с. Никулино	97,1	116,5	4,85	1,35	6,35
пос. Челва	104,1	124,9	5,20	1,44	6,44
Итого:	491,4	589,7	24,56	6,82	36,82

Резервуары чистой воды

Необходимый неприкосновенный запас воды хранится в резервуарах чистой воды, емкость которых назначается из условий хранения запаса:

- регулирующего (10% общего максим. часового);
- 3-х часового противопожарного запаса на наружное и внутреннее пожаротушение;

- 3-х часового неприкосновенного максимального расхода

с. Перемское – 73 м³

дер. Красное – 57 м³

пос. Таборы – 58 м³

с. Никулино – 63 м³

пос. Челва –64 м³

Водонапорные башни

Емкость бака рассчитана на хранение запаса:

- регулирующего (3-7%) от максимального расхода;
- десятиминутного запаса на наружное и внутреннее пожаротушение.

с. Перемское – $(735 \times 4\%) + 5 = 34 \text{ м}^3$;

дер. Красное – $(121 \times 4\%) + 5 = 10 \text{ м}^3$;

пос. Таборы – $(142 \times 4\%) + 5 = 11 \text{ м}^3$;

с. Никулино – $(334 \times 4\%) + 5 = 18 \text{ м}^3$;

пос. Челва – $(358 \times 4\%) + 5 = 19 \text{ м}^3$.

Таблица 23

Сводная таблица расчетов емкостей резервуаров чистой воды и баков водонапорных башен

Наименование населенных пунктов	Резервуары чистой воды		Водонапорные башни	
	Неприкосн. запас воды, м ³	Кол-во резервуаров (шт), емкость (м ³)	Запас воды, м ³	Кол-во баков(шт)/ емкость (м ³)
1	2	3	4	5
с. Перемское	73	1x80	34	1 /40 м ³
дер. Красное	57	1x60	10	1 /10 м ³
пос. Таборы	58	1x60	11	1 /10 м ³
с. Никулино	63	1x60	18	1 /20 м ³
пос. Челва	64	1x65	19	1 /20 м ³

Источник водоснабжения

Источником водоснабжения приняты подземные воды.

Для обеспечения водой питьевого качества централизованных систем водоснабжения рекомендуется организовать групповые водозаборы с очистными со-

оружениями или установками. При создании самостоятельных водозаборов необходима постановка поисково-разведочных работ.

Расчет необходимого объема воды на прирост населения приведен в таблице 24.

Таблица 24

Таблица расчета необходимого объема воды на прирост населения

№ п/п	Населенные пункт	Проектное водопотребление	Производительность существующих скважин (кол-во /производительность), м ³ /сут.	Обеспеченность населения, %	Необходимый объем воды на прирост населения, м ³ /сут.	Проектируемые объекты водоснабжения
1	2	3	4	5	6	7
1	с. Перемское	213,7	1/50	23	163,7	ВНБ
2	с. Никулино	97,1	1/50	51	47,1	ВНБ
3	пос. Челва	104,1	1/30	29	74,1	ВНБ

Точное местоположение скважин и водонапорных башен, а также проектная мощность уточняется на дальнейших этапах проектирования. Выбор источника водоснабжения должен быть обоснован результатами топографических, гидрологических, гидрогеологических, ихтиологических, гидрохимических, гидробиологических, гидротермических и других изысканий и санитарных обследований и должен производиться в соответствии с требованиями ГОСТ 17.1.1.04-80.

4.2. Канализация

Существующее положение

В настоящее время централизованной системы канализования нет. Жилая застройка оборудована надворными уборными. В с. Перемское 9 дворов оборудовано водонепроницаемыми выгребными.

Проектное предложение

Водоотведение составляет 90% от водопотребления жителей поселения. Общий расход составит 508,65 м³/сутки.

Проектом предлагается для объектов капитального строительства (жилых зданий этажностью 2- 3 эт., зданий школ, детских садов, общественных зданий), размещаемых в населенных пунктах, принятие централизованной системы водоотведения, оборудованной кустовой канализационной насосной станцией. Для индивидуальной застройки с садовыми участками предлагается оставить канализование надворными уборными, а так же выгребными колодцами на жилые группы зданий. Вывоз жидких бытовых отходов производить на существующие канализационные очистные сооружения в г. Добрянка либо на рельеф в места, согласованные с органами санэпиднадзора.

4.3. Санитарная очистка

Существующее положение

Система сбора и вывоза бытовых отходов не организована.

Расчетные нормы накопления отходов приняты по рекомендации УНИИ АКХ и составляют 1,5 м³/год х чел. на существующее положение, 1,6 м³/год х чел. на первую очередь и 1,8 м³/год х чел. на расчетный период. Численность населения на расчетный срок принята равной существующей численности населения, в связи с тем, что в настоящее время наблюдается уменьшение численности.

В таблице 25 представлены данные о количестве ТБО.

Данные о количестве ТБО

№ п/п	Населенный пункт	Количество ТБО, м ³ /год		
		Существующее положение	Первая очередь	Расчетный срок
1	с.Перемское	1102,5	1176	1323
2	дер.Адамово	-	-	-
3	дер.Бердниковщина	7,5	8	9
4	дер.Волим	3	3,2	3,6
5	дер.Ефтята	-	-	-
6	дер.Заболото	3	3,2	3,6
7	дер.Красное	181,5	193,6	217,8
8	дер.Кунья	3	3,2	3,6
9	дер.Мозярово	3	3,2	3,6
10	дер.Монастырь	18	19,2	21,6
11	дер.Софронята	7,5	8	9
12	дер.Усть_пожва	4,5	4,8	5,4
13	дер.Ярославщина	15	16	18
14	дер.Баташата	1,5	1,6	1,8
15	дер.Бородкино	18	19,2	21,6
16	дер.Бояново	1,5	1,6	1,8
17	дер.Канюки	16,5	17,6	19,8
18	дер.Милково	3	3,2	3,6
19	пос.Таборы	213	227,2	255,6
20	дер.Таборы	48	51,2	57,6
21	дер.Тихая	30	32	36
22	пос.Тихая, ж/д станция	15	16	18
23	дер.Грязнуха	37,5	40	45
24	дер.Коровино	1,5	1,6	1,8
25	дер.Куликово	7,5	8	9
26	дер.Нехайка	3	3,2	3,6
27	с.Никулино	501	534,4	601,2

28	дер.Омеличи	10,5	11,2	12,6
29	дер.Крутиково	30	32	36
30	дер.Нижнее Красное	54	57,6	64,8
31	дер.Поморцево	22,5	24	27
32	пос.Челва	537	572,8	644,4
	Итого	2899,5	3092,8	3479,4

Проектное предложение

Проектом предлагается организовать сбор и вывоз бытовых отходов по плано-поквартирной системе: твердый мусор из квартир, домов выносятся непосредственно в мусоровоз, который работает ежедневно и в строго определенных часы.

В перспективе мусор предполагается вывозить на мусороперерабатывающий завод, который планируется к размещению в Вильвенском сельском поселении. В настоящее время ведутся работы по выбору места размещения завода.

Необходима разработка проекта генеральной схемы санитарной очистки для Добрянского муниципального района.

4.4. Теплоснабжение

Существующее положение

Централизованное отопление нет. Население всего Перемского сельского поселения пользуется печным отоплением

Проектное предложение

Проектом предлагается децентрализованная система теплоснабжения в виде индивидуальных отопительных систем, оборудованных газовыми отопительными установками. Вид топлива - природный газ. Для отдельных объектов и зданий предусмотреть автономные газовые отопительные устройства. Для обеспечения теплоснабжением общественных зданий, жилой застройки этажностью 2-3 эт., а так же малоэтажной блокированной секционной жилой застройки проектом предлагается строительство локальных котельных, что обеспечит экономию средств за счет уменьшения расходов на транспортировку.

Теплопотребление населения по сельскому поселению составит 16,48 тыс. Гкал/год.

Таблица 26

Исходные данные для расчетов

Расчетная температура наружного воздуха	Минус 35°С
Средняя температура наружного воздуха за отопительный период	Минус 7.9°С
Температура внутри отапливаемых зданий	Плюс 18°С
Количество дней отапливаемого периода	220 суток

Горячее водоснабжение индивидуальное - от водонагревателей.

Таблица 27

Потребности тепла для населения

№ п/п	Населенные пункты	Годовой расход тепла (Гкал)
		Расч. срок
1	2	3
1	с. Перемское	7,17
2	дер. Красное	1,18
3	пос. Таборы	1,38
4	с. Никулино	3,26
5	пос. Челва	3,49
	Итого	16,48

4.5. Газоснабжение

Существующее положение

Населенные пункты Перемского сельского поселения не газифицированы. 30% населения используют газовые плиты, топливом для которых служит сжиженный газ в баллонах, привозимый машинами. Газ используется только для приготовления пищи.

Проектное предложение

Использование газа предусматривается всеми потребителями населенных пунктов:

- отопление производственных и административно-общественных зданий от газопровода среднего давления;
- приготовление пищи, нагрев воды, отопление жилых домов – от газопровода низкого давления.

Годовой расход газа для населения составит 2,23 млн. м³/год (табл. 28), часовой – 139,43 м³/час.

Проект газоснабжения Перемского сельского поселения согласован с проектом газоснабжения генерального плана Вильвенского сельского поселения. Все изменения к схеме газоснабжения (увеличения потребителей газа, точки подключения, диаметры труб и др.) должны согласовываться с разработчиком и при необходимости корректироваться.

Расчеты выполнены по нормам расхода газа на одного человека в год, согласно Методическим рекомендациям:

- средняя норма расхода газа на хозяйственно-бытовые нужды – 250 м³;
- на автономное отопление жилых домов – 800-900 м³.

Таблица 28

Годовой расход газа для нужд населения

№ п/п	Населенные пункты	Расход газа, тыс. м ³ /год	
		Хозяйственно-бытовые нужды	Автономное отопление жилых домов
1	2	3	5
1	с. Перемское	183,75	588,0
2	дер. Красное	30,25	96,8
3	пос. Таборы	35,5	113,6
4	с. Никулино	83,5	267,2
5	пос. Челва	89,5	286,4
	Итого	483,25	1546,4
	Всего с К=1,1	531,58	1701,04

Всего по сельскому поселению – 2232,62 тыс.м³/год.

Таблица 29

Часовые расходы газа

№ п/п	Населенные пункты	Расход газа, м ³ /час	
		Хозяйственно-бытовые нужды	Автономное отопление жилых домов
1	2	3	5
1	с. Перемское	13,13	42,0
2	дер. Красное	2,16	6,91
3	пос. Таборы	2,54	8,11
4	с. Никулино	5,96	19,09
5	пос. Челва	6,39	20,46
	Итого	30,18	96,57
	Всего с К=1,1	33,20	106,23

Итого по сельскому поселению – 139,43 м³/час.

4.6. Электроснабжение

Существующее положение

По территории Перемского сельского поселения проходят высоковольтные линии передач : ВЛ-500 «Калино - Северная» и ВЛ-110 «Боковая - Пихта».

Источниками служат электроподстанции ПС «Софронята», расположенная на территории дер. Софронята, для населенных пунктов: с. Никулино, дер. Красное, с. Перемское, пос. Челва, и ПС «Боковая», находящаяся в пос. Боковая Вильвенского сельского поселения.

От ПС «Софронята» линии электропередач трассированы к распределительному пункту, откуда расходятся на трансформаторные пункты:

- ТП №160, ТП №156 в дер. Красное;
- ТП №159 в дер. Крутиково;
- ТП №3, ТП №00139, ТП №2, ТП №0042, ТП №74, ТП №70 в с. Никулино;
- ТП №253, ТП №252, ТП №136, ТП №0137 в пос. Челва;

Электроснабжение в с. Перемское осуществляется от трансформаторных пунктов: ТП№1, ТП №27, ТП №62, ТП №0115, ТП №163, ТП №176, ТП №189, ТП №52.

Проектное предложение

Расчетная нагрузка на перспективу составит 474,42 кВт.

Расчеты выполнены на основании анализа существующего положения и по удельным нагрузкам.

Электропотребление составит 1,6 млн.кВт.час в год, по каждому населенному пункту. Удельное электропотребление составит 950 кВт.час на одного человека.

Таблица 30

Электропотребление

№ п/п	Населенные пункты	Электропотребление, млн.кВт.час/год	Удельное электропотребление, кВт.час на одного человека
1	2	3	5
1	с. Перемское	0,70	950
2	дер. Красное	0,11	950
3	пос. Таборы	0,13	950
4	с. Никулино	0,32	950
5	пос. Челва	0,34	950
	Итого	1,6	

Таблица 31

Таблица расчетных нагрузок

№ п/п	Населенные пункты	Электрические нагрузки, кВт
1	2	3
1	с. Перемское	206,33
2	дер. Красное	33,97
3	пос. Таборы	39,86
4	с. Никулино	93,76
5	пос. Челва	100,5
	Итого	474,42

Итого по поселению – 474,42 кВт.

4.7. Телефонизация и радиофикация

Существующее положение

На территории Перемского сельского поселения находятся 1 радиостанция - в с.Перемское у северо-восточной границы населенного пункта. Радиофицированы только 2 села с. Перемское - 9% и с.Никулино - 3%.

Вышки сотовой связи «Уралсвязьинформ» и «МТС» располагаются в п.Челва (2 шт.) и д. Мозярово (2 шт.).

Телефонизация существует в следующих населенных пунктах:

- с. Перемское 67%;
- п. Челва 3%;
- с. Никулино 9%;
- п. Таборы 3%.

Радиофицированы только 2 села с. Перемское - 9% и с.Никулино - 3%.

Проектное предложение

Первоочередным мероприятием по развитию телефонной связи в населенных пунктах проектом предлагается выделение участков для дублирования систем сотовой связи и размещения вышек.

Согласно Пособию по проектированию городских (местных) телефонных сетей и сетей проводного вещания городских и сельских поселений (к СНиП 2.07.01-89) телефонизация жилого фонда должна составлять 100%.

Точное размещение вышек связи уточняется на следующих стадиях проектирования.

Таблица 32

Расчет телефонизации населения

№ п/п	Населенные пункты	Количество телефонных точек, шт.	Количество телефонных точек в общественных зданиях, шт.	Количество таксофонов, шт.
1	2	3	4	5
1	с. Перемское	230	7	2
2	дер. Красное	43	1	1
3	пос. Таборы	53	2	1
4	с. Никулино	128	4	1
5	пос. Челва	199	6	1
	Итого	653	20	6

Проектом намечается 100% охват населения радиовещанием.

Таблица 33

Расчет радиофикации населения

№ п/п	Населенные пункты	Количество радиоточек, шт.	Количество радиоточек в общественных зданиях, шт.	Количество громкоговорителей, шт.
1	2	3	4	5
1	с. Перемское	230	12	4
2	дер. Красное	43	2	1
3	пос. Таборы	53	3	1
4	с. Никулино	128	6	2
5	пос. Челва	199	10	3
	Итого	653	33	11

4.8. Ливневая канализация

Для обеспечения водоотвода с территорий населенных пунктов данного поселения необходимо предусмотреть очистные сооружения для очистки ливневых вод.

Базовые технологические очистные схемы, обеспечивающие глубокую очистку поверхностных сточных вод, должны включать в себя следующий минимальный набор последовательных технологических стадий:

- предварительная очистка стока от крупных механических включений и мусора;
- разделение потока сточных вод;
- пескоулавливание;
- аккумулярование и усреднение стока;
- предварительное безреагентное отстаивание и удаление свободно всплывающих нефтепродуктов;
- реагентная обработка сточных вод;
- выделение основной массы загрязнений методом отстаивания, флотации или контактной фильтрации;
- извлечение средне- и тонкодиспергированных взвешенных загрязнений методом одно- или двуступенного механического фильтрования;
- двуступенная адсорбционная доочистка от остаточных эмульгированных и растворённых нефтепродуктов и органических веществ;
- дезинфекция очищенных сточных вод.

Очистные сооружения, включающие указанный набор технологических процессов, обеспечивают нормативную степень очистки от загрязнений, характерных для поверхностных стоков.

Качество очистки должно соответствовать требованиям ПДК в водоёмах рыбохозяйственного назначения. Типовой проект должен выполняться в соответствии с действующими ГОСТ и СНиП. Точка сброса и место расположения про-

ектируемых очистных сооружений уточняется на следующих стадиях проектирования.

Мероприятия по организации поверхностного водоотвода представлены в таблице 34.

Таблица 34

Мероприятия по организации поверхностного водоотвода

№ п/п	Наименование мероприятия	Срок реализации	Примечания
1	Проведение инвентаризации - определение населенных пунктов для проведения первоочередных мероприятий	2011	
2	Проведение реконструкции существующей системы лотков и кюветов. Строительство устройств сбора и отведения дождевых вод на проблемных территориях населенных пунктов. Устройство первичных очистных сооружений для механической очистки стоков.	2014	В соответствии со специально разработанным проектом
3	Строительство систем поверхностного водоотвода. Усовершенствование очистных сооружений для приведения качества стоков в соответствие требованиям	2035	

V. Перечень основных факторов риска возникновения чрезвычайных ситуаций природного и техногенного характера и охрана окружающей среды

1. Перечень основных факторов риска возникновения чрезвычайных ситуаций природного и техногенного характера

Природные ЧС

Наиболее опасными природными явлениями на территории Перемского сельского поселения являются: грозы, ливни с интенсивностью 30 мм/час и более; снегопады с интенсивностью 20 мм за 24 часа град с диаметром частиц 20 мм; гололед с диаметром отложений 200 мм, сильные ветра со скоростью более 20 м/сек. Также можно выделить наличие крупных лесных массивов, занимающих большую часть территории сельского поселения. В засушливые периоды данные массивы могут стать источниками лесных пожаров. Характеристики поражающих факторов указанных чрезвычайных ситуаций природного характера представлены в таблице 35.

Таблица 35

Характеристики поражающих факторов указанных чрезвычайных ситуаций природного характера

№ п/п	Источник ЧС	Характер воздействия поражающего фактора
1.	Сильный ветер	Ветровая нагрузка, аэродинамическое воздействие на ограждающие конструкции
2.	Экстремальные атмосферные осадки: ливень, метель	Затопление территории, подтопление фундаментов, снеговая нагрузка на конструкции, ветровая нагрузка, снежные заносы
3.	Град	Ударная динамическая нагрузка
4.	Морозы	Температурные деформации ограждающих конструкций, замораживание и разрыв коммуникаций
5.	Гроза	Электрические разряды

Опасность также представляют карстовые явления, имеющие распространение на территории поселения и района.

Карта-схема результатов карстологического исследования Пермского Государственного Университета приведена на рис. 1.

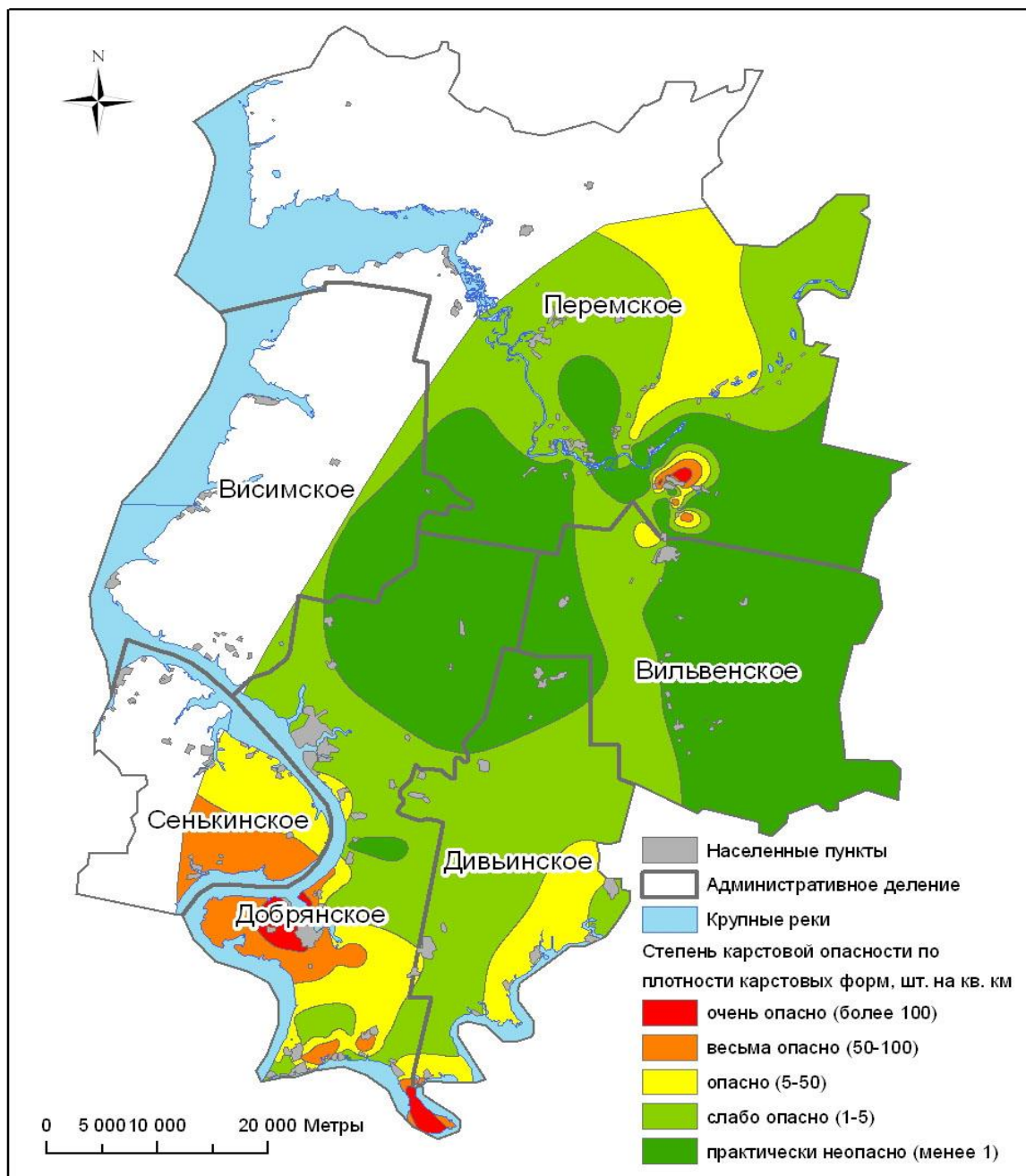


Рис. 1. Карта карстоопасности территории Добрянского административного района по плотности карстовых форм в пределах исследованных карстовых форм (ГОУ ВПО «Пермский государственный университет»: Мониторинг закарстованных районов Пермского края (промежуточный отчет)).

Техногенные ЧС

Перемское сельское поселение - не категорированное по ГО сельское поселение, категорированных по ГО предприятий, организаций и учреждений нет.

Потенциально опасные объекты:

- фонд скважин Ольховского месторождения; класс опасности 5;
- фонд скважин Пихтовского месторождения; класс опасности 5;
- железная дорога «Пермь – Углеуральская»; класс опасности – 3;
- а/дорога регионального значения «Пермь- Березники»;
- котельные ЖКХ.

При рассмотрении ЧС техногенного характера на автомобильных и железных дорогах сельского поселения, прежде всего, необходимо выделить аварии, связанные с разгерметизацией и утечкой легковоспламеняющихся жидкостей (ЛВЖ) и сжиженных углеводородных газов (СУГ).

Максимальное количество опасного вещества принято в размере емкости одной железнодорожной цистерны для нефтепродуктов – 160 м³.

На АЗС рассматриваются аварии, приводящие к образованию:

- взрывоопасных топливо-воздушных смесей с последующим их взрывным превращением внутри подземных или наземных резервуаров для хранения нефтепродуктов, снаружи резервуаров при сливе в них нефтепродуктов из автоцистерн, внутри автомобильных цистерн при сливе из них нефтепродуктов, снаружи топливных баков автомобилей при их заполнении топливом;

- разливу нефтепродуктов с последующим их возгоранием при переполнении подземной емкости, разъединении соединительных трубопроводов “автоцистерна-резервуар”, переполнении топливного бака автомобиля, несвоевременного извлечения раздаточного пистолета из бака, наезда на топливо-раздаточную колонку, опрокидывания наполняемой нефтепродуктом канистры.

Количество потенциально опасного вещества при авариях на АЗС принимается равным объему одной автоцистерны (25 м³) с наполнением 90%.

По данным управления гражданской защиты и мобилизационной работы Добрянского муниципального района, ширина зоны подверженной воздействию поражающих факторов при авариях на транспорте, в зависимости, от объемов емкостей, варьируется от 50 до 100 м. В указанной зоне в пределах населенных пунктов (Таборы, Бородкино, Бояново) не располагается жилых зданий.

№ п/п	Наименование потенциально опасного объекта	Вид потенциально опасного вещества	Объем вещества, м ³	Зона поражающего воздействия		
				Ширина зоны, м	Площадь зоны в пределах населенных пунктов, га	Количество населения, проживающего в зоне, чел.
1	Фонд скважин Ольховского месторождения	Нефть		150	-	-
2	Фонд скважин Пихтовского месторождения	Нефть		150	-	-
3	Ж/д «Пермь – Угленуральская»	ЛВЖ, СУГ	160	100	10,9	-
4	А/д регионального значения Пермь–Березники	Бензин, Дизтопливо	22,5	50	4,3	-
5	Котельные ЖКХ	Природный газ		50	0,8	-

*Ширина зоны поражающего воздействия нефтедобывающих скважин принята в пределах величины установленной санитарно-защитной зоны.

По данным паспорта безопасности района около 1326 км² территории поселения находится в зоне возникновения аварии с вероятностью менее 0,0001 (что составляет 70 % от общей площади поселения), около 345,5 км² - в зоне с вероятностью менее 0,001 (18 % территории) и около 225 км² - в зоне с вероятностью 0,001 (12 % территории).

Мероприятия на уровне сельского поселения по предупреждению чрезвычайных ситуаций

Ликвидация лесных пожаров затруднена отсутствием дорог, в том числе для обслуживания лесов, крупных водоёмов и рек с удобными спусками для забора воды и редким населением. В связи с этим предлагается устройство подъездов к водоемам для забора воды пожарными машинами, в том числе, в зимнее время.

Границы зон доступности пожарных машин на схеме границ зон, подверженных риску возникновения чрезвычайных ситуаций построены из расчета прибытия к месту пожара в течение 20 мин. Расчетная средняя скорость движения пожарной машины принята для направлений, имеющих автодороги с твердым (асфальто-бетонным либо гравийным) покрытием – 35-40 км/ч

Таким образом, для территории сельского поселения построена изохронограмма 20-минутной доступности (линия, соединяющая точки с равной доступностью). Территория, обслуженная зоной 20-минутной доступности пожарных машин, составляет 26% от общей площади сельского поселения. В данной зоне проживает 100% постоянного зарегистрированного населения.

Для предотвращения жертв при чрезвычайных ситуациях техногенного характера, связанных с транспортировкой потенциально опасных веществ (по железной дороге «Пермь – Углеуральская» и автодорогам местного значения) проектом предусмотрено устройство жилых зон на удалении от потенциально опасных объектов. Существующие жилые зоны подлежат переносу на незаселенные территории в пределах границ населенных пунктов. В зоне вдоль железной дороги сохраняются промышленные и коммунально-складские зоны.

Существующие и вновь устраиваемые площадки скважин нефтедобычи должны быть оборудованы обвалованием, препятствующим разливу нефтепродуктов при аварии.

При строительстве АЗС для предотвращения аварий необходимо:

- оборудование топливно-раздаточных колонок заправочными пистолетами с автоматическим отключением при достижении номинального уровня топлива в баке автомобиля;
- размещение топливно-раздаточных колонок на островке, приподнятом над дорожным полотном для исключения наезда автомобиля;
- увеличение толщины стенки резервуаров и трубопроводов для компенсации коррозии, применение материалов шлангов, трубопроводов и насосов, обеспечивающих надежность эксплуатации в диапазоне рабочих и аварийных давлений и температур;
- организация обвалования зон слива нефтепродуктов из автоцистерны.

В соответствии с планом наращивания инженерной защиты населения Добрянского муниципального района, проектом назначается размещение быстровозводимых укрытий в населенных пунктах: село Перемское, пос. Таборы, пос. Челва, село Никулино, дер. Красное.

2. Охрана окружающей среды

2.1. Характер взаимодействия объекта с окружающей средой

Раздел «Охрана окружающей среды (ООС)» генерального плана Перемского сельского поселения Добрянского муниципального района Пермского края разработан в соответствии с требованиями Пособия к СНиП 11-01-05 на основании принятых проектом решений и предложений.

Целью данного раздела проекта является анализ проектных решений и предложений, направленных на рациональное использование природных ресурсов в строительстве с учетом особенностей района строительства, техногенной нагрузки и негативного влияния на окружающую природную среду.

Население Перемского сельского поселения составляет 1933 человека.

Характер застройки населенных пунктов усадебный. Уровень благоустройства населенных пунктов следующий: холодный водопровод (частично), водонепроницаемые выгреба, газопровод, поквартирное отопление с приготовлением горячей воды в колонках, электроснабжение от государственных сетей.

На территории сельского поселения сложилась неблагоприятная обстановка в сфере обращения твердых бытовых отходов, связанная с отсутствием полигона ТБО и как следствие этого стихийное появление несанкционированных свалок.

Суммарное количество ТБО для всех населенных пунктов сельского поселения на данный момент составляет 2899,5 м³/год.

На территории поселения, неподалеку от с. Перемское, расположен законсервированный скотомогильник с сибирской язвой, кроме того, около того же населенного пункта расположена биотермическая яма. По данным Управления Федеральной службы по надзору в сфере защиты прав потребителей и благополучия человека по Пермскому краю, данные объекты соответствуют установленным санитарно-ветеринарным требованиям.

Территория сельского поселения характеризуется низким уровнем загрязнения атмосферы.

Источниками загрязнения атмосферы во всех населенных пунктах являются: СПК «Косьвинский» в селе Перемское, нефтедобывающие предприятия, автотранспорт, отопительно-приготовительные печи жилых зданий, работающие на природном газе и др.

Источником питьевой воды являются подземные воды. Проекты организации зон санитарной охраны для скважин отсутствуют.

Гидрографическая сеть района представлена Камским водохранилищем и множеством рек.

Сервисное обслуживание автотранспортных средств осуществляется в специализированных мастерских, находящихся за пределами сельского поселения.

2.1.1. Карстовые явления

На территории Добрянского района карстологическими исследованиями были охвачены Дивьинское сельское поселение, большие площади Добрянского и Вильвенского поселений и Перемское сельское поселение в южной его части. Карст в пределах Висимского и Сенькинского поселений не исследовался (рис. 2.).



Рис. 2. Сельские поселения Добрянского района и распространение исследованных карстовых полей в его пределах

Крупномасштабные исследования проведены на небольшой южной части Перемского поселения, в результате чего здесь были выделены Таборский и Нижнекосьвинский карстовые участки (рис. 2, 3, 4, 5).

Таборский карстовый участок. О расположении его указано выше. На исследованной площади участка выделено 17 карстовых поля. Они отличаются по плотности форм, характеру покровных отложений, гидрогеологическим и другим условиям.

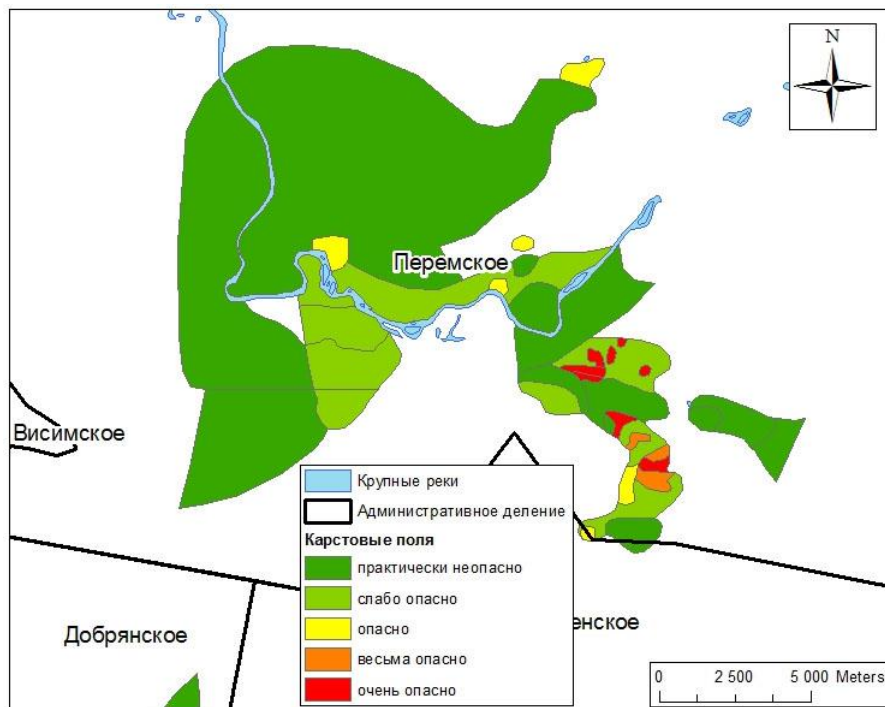


Рис. 3. Карстовые поля Перемского сельского поселения

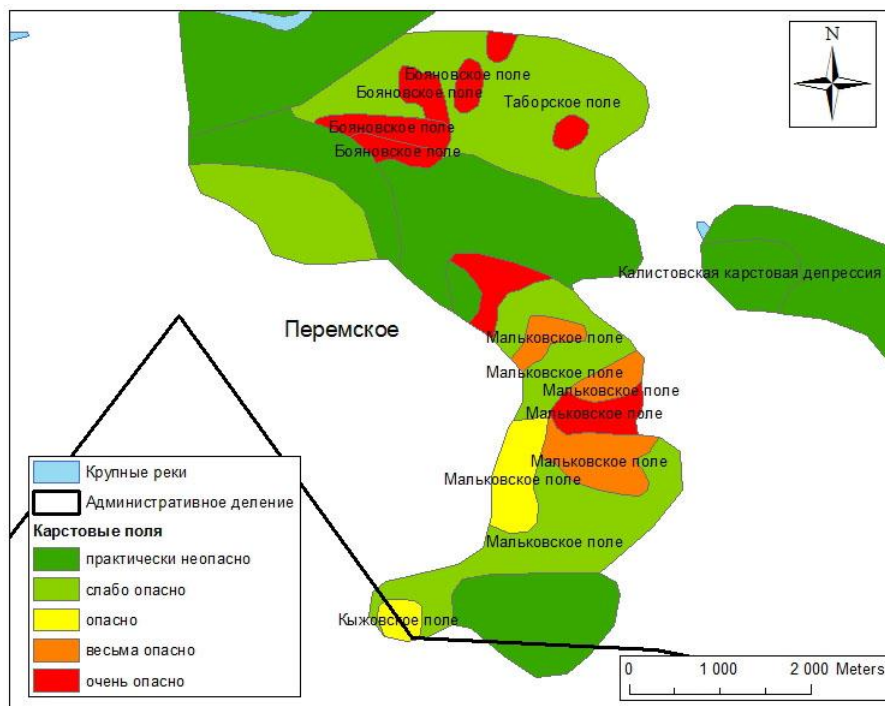


Рис. 4. Именные карстовые поля Таборского карстового участка Перемского сельского поселения

Нижнекосьвинский участок занимает часть бассейна нижнего течения р. Косьвы между устьями речек Ключанка и Кунья. Он расположен севернее Таборского карстового участка. На площади свыше 18 км² обследовано более 30 воронок, 6 оврагов, одна

депрессия и 15 озер. Установлено, что средняя плотность карстовых форм на них составляет 0-15 шт./км². Карстовые формы приурочены главным образом к высокому правому берегу р. Косьвы. Преобладают простые асимметричные воронки, которые располагаются группами по 2-5, реже одиночно. Наибольшей закарстованностью отличается Рябковское поле (табл. 36). Здесь зафиксированы крупные чашеобразные и конусообразные воронки с поперечником 26-75 м и глубиной 4,8-21,0 м.

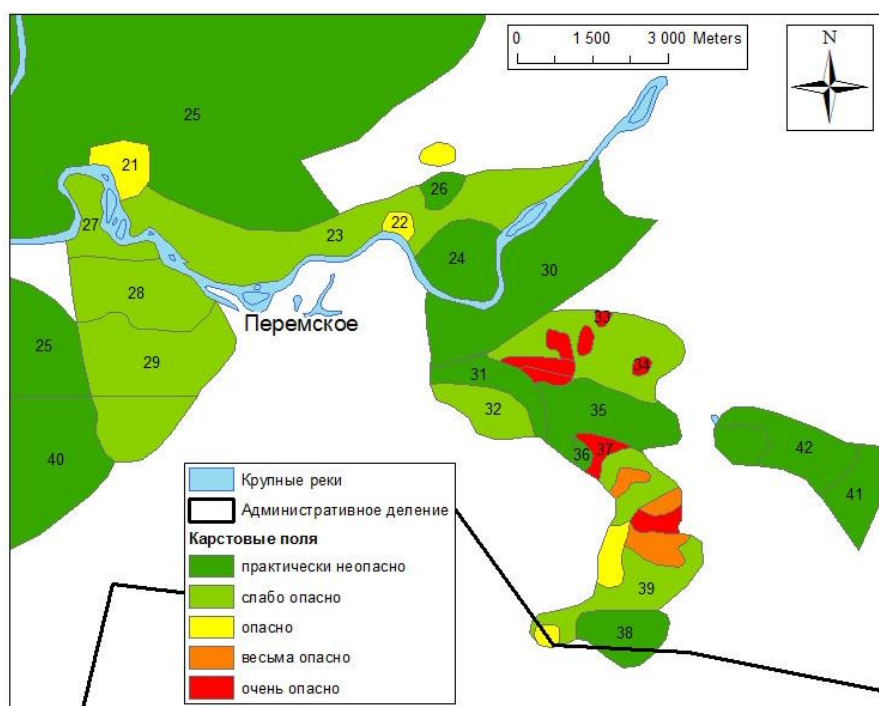


Рис. 5. Безымянные карстовые поля Таборского и Нижнекозьвинского карстовых участков Перемского сельского поселения

Крутые склоны древних террас долины Косьвы пререзают многочисленные овраги эрозионного и реже карстово-эрозионного происхождения. Среди них наибольший интерес представляет эрозионно-карстовый висячий овраг, расположенный в 1 км к юго-западу от д. Заболотово. Он имеет ступенчатый продольный профиль, в котором отчетливо прослеживается слияние 3-4 воронок, расположенных линейно.

Особого внимания требует Дурнятская карстовая депрессия, расположенная в пойме среднего течения р. Пожвы, севернее д. Дурнята. Депрессия имеет неправильную в плане форму и вытянута с северо-востока на юго-запад. Длина ее равна 2 км, а ширина – 1,5 км. В Дурнятской депрессии сосредоточена самая большая озерная группа Косьвинско-Чусовского междуречья. Здесь насчитывается около 19 карстовых во-

ронок, среди которых 12 карстовых озер и 7 воронок. Средняя плотность карстовых форм – 7,5 шт./км².

Таблица 36

Усредненные данные по все карстовым полям, локализованным в пределах Перемского сельского поселения

Суммарная площадь карстовых полей, км ²	Плотность карстовых форм, шт. на кв. км	Диаметр воронок, м	Максимальный диаметр воронок, м	Средняя глубина воронок, м	Максимальная глубина воронок, м
149,74	31,8	8,9	23,5	1,8	5,2

2.2. Мероприятия по охране окружающей среды

Защита атмосферного воздуха

Территория сельского поселения характеризуется умеренным загрязнением атмосферы (концентрация загрязняющих веществ менее 5 ПДК). Концентрация загрязняющих веществ на территории поселения не превышает 1ПДК_{СС}, за исключением взвешенных веществ (пыль) – 1,46 ПДК и диоксида азота – 1,3 ПДК.

В основном воздух может загрязняться выхлопными газами машин в активной зоне обитания человека.

Для всех промышленных и коммунальных объектов сельского поселения, на основании СанПиН 2.2.1/2.1.1. «Санитарно-защитные зоны и санитарная классификация предприятий, сооружений и иных объектов», установлены ориентировочные СЗЗ.

Защите атмосферного воздуха служат все зеленые насаждения.

На территории сельского поселения также необходимо осуществление следующих контрольных мер:

– Проведение экологического мониторинга и контроля качества атмосферного воздуха, включающего регулярные наблюдения, лабораторные исследования;

- Отбор проб атмосферных осадков, определение содержания вредных веществ в снеге и воде;
- Обязательное проведение экологического обоснования и государственной экологической экспертизы при размещении объектов, включающих источники вредных выбросов в атмосферу.

Защита почвы от загрязнения

Для защиты почвы от загрязнения предусматривается плановый вывоз твердого мусора из зданий и с улиц.

Рекомендуется проведение систематической уборки и поливки улиц в летнее время, а также уборка улиц от снега в зимнее время, для чего необходимо организовать его вывоз за пределы населенных пунктов в снегоотвалы.

Наряду с техническими мероприятиями для защиты почв необходимо проведение мероприятий управленческого характера:

- ведение мониторинга загрязнения почв на селитебных территориях;
- контроль соблюдения природоохранного законодательства на промышленных и сельскохозяйственных предприятиях.

Важное место среди современных социально-экологических проблем Пермского края занимает проблема возникновения и развития экзогенных геологических процессов в береговых зонах Камского водохранилища и водотоков. Темпы разрушения берегов водохранилищ составляют до 0,5 м/год в коренных (полускальных) породах и до 4-6 м/год - в рыхлых (песках, супесях, суглинках). Не прекращается образование новых и активизация старых оползней. Наибольшие подвижки отдельных оползней или их морфоэлементов достигают 4-6 м/год. Не обошла эта проблема и Добрянский район. Что касается Перемского сельского поселения – разрушение берега происходит в районе с. Перемское водами р. Косьва. В зону разрушения попадает региональная автомобильная дорога, идущая от автотрассы Пермь-Березники до с.Перемское.

Защита водных источников от загрязнения

Источником питьевой воды являются подземные воды. Водозаборные скважины расположены в с. Перемское – 1 шт.; пос. Челва – 1 шт.; с. Никулино – 1 шт. Проекты зон санитарной охраны для этих источников не разработаны. Настоящим проектом предусматривается установление границ I пояса ЗСО на расстоянии 50 м от водозаборов. В дальнейшем необходима разработка проектов зон санитарной охраны для всех скважин. В пределах поясов зон санитарной охраны предусматривается специальный режим эксплуатации территории, регламентирующийся СанПиН 2.1.4.111-02 «Зоны санитарной охраны источников водоснабжения и водопроводов питьевого назначения». Кроме того, необходим контроль качества воды.

Для защиты от загрязнения водоемов в пределах водоохраной зоны и прибрежной защитной полосы в соответствии с Водным кодексом Российской Федерации вводятся ограничения на определенные виды деятельности.

Гидрографическая сеть сельского поселения представлена множеством рек и ручьев, наиболее крупные из них: р. Косьва, р. Вильва, р. Пожва, р. Полуторная, р. Волим, р. Ключанка, р. Таборка, р. Исток, р. Кунья, р. Тихоновка, р. Лысь, р. Верхний Лух, р. Лужковка, р. Челва, р. Емельяниха, р. Мал. Верхний Лух, р. Осиновка, р. Мал. Осиновка, р. Бол. Осиновка, р. Пашовка, р. Бол. Пашовка, р. Мал. Пашовка, р. Путлая, р. Мал. Таболжанка, р. Таболжанка, р. Красная, р. Мал. Красная, р. Пчелка, р. Дальняя Рыбная, р. Рыбная, р. Ярымовка, р. Ходовая, р. Цаплина, р. Коробатовка, р. Сладкая, р. Грязнуха, р. Пороховка, р. Барановка, р. Нехайка, р. Рассоха, р. Березовая, р. Березовка, р. Черная Речка, р. Ольховка, р. Пчолла, р. Вербная, р. Парменка, р. Яремовка, р. Ястребова, р. Домовка, р. Кряжовка, р. Заболотная, р. Ниж. Кунья, р. Верх. Кунья, р. Вож, р. Послудная, р. Осиновая. В соответствии с Водным кодексом РФ для водных объектов установлены водоохранные зоны.

На всех площадках предприятий и коммунальных объектов, которые частично или полностью расположены в границах водоохранных зон и прибрежных защитных полос необходима расчистка и освобождение территории береговой

полосы, создание твердого асфальтового покрытия и организация системы сбора и водоотвода поверхностных стоков.

Для защиты водных ресурсов на этапе разработки генеральных планов населенных пунктов необходимо предусмотреть ливневую канализацию, а также территории для размещения очистных сооружений ливневой канализации.

Мероприятия по защите окружающей среды и природопользованию представлены в таблице 37.

Таблица 37

Мероприятия по защите окружающей среды и природопользованию

№ п/п	Наименование мероприятия	Срок	Примечание
1.	Организация набережных и системы отведения поверхностных стоков в населенных пунктах, расположенных на берегу реки Косьва (Перемское, Красное)	2011	С целью предотвращения попадания стоков в водотоки;
2.	Строительство берегоукреплений на правом берегу реки Косьва к западу от села Перемское	2012	Предотвращение разрушения автодороги, соединяющей село с внешними автодорогами
3.	Разработка проектов зон санитарной охраны источников хозяйственно-питьевого водоснабжения	2014	
4.	Разработка проектов водоохранных зон и прибрежных защитных полос	2014	
5.	Разработка генеральной схемы санитарной очистки для Добрянского муниципального района	2014	
6.	Организация системы мониторинга компонентов природной среды	2014	

Физические факторы

Шум

Источниками шума на проектируемой территории являются:

- Автомобильный транспорт;
- Железнодорожный транспорт.

Автомобильный транспорт

По территории сельского поселения через дер. Кунья, дер. Мозярово, дер. Грязнуха, дер. Омеличи и пос. Челва проходит транзитная автодорога Пермь-Березники, от которой установлен санитарный разрыв, равный 50 м. Однако в дер. Кунья на территории санитарного разрыва расположена существующая жилая застройка. В связи с этим, на следующих этапах проектирования, после соответствующего обоснования, необходимо предусмотреть шумозащитные мероприятия.

Железнодорожный транспорт

От проходящей по территории поселения железнодорожной ветки Пермь-Березники установлен нормативный санитарный разрыв, равный 100 метрам, который обеспечивает снижение уровня шума и вибраций до нормативного.

Электромагнитное излучение

Санитарно-защитные зоны от электроподстанций устанавливаются в соответствии с требованиями СанПиН 2.2.1/2.1.1 «Санитарно-защитные зоны и санитарная классификация предприятий, сооружений и иных объектов».

Для воздушных линий электропередач устанавливаются санитарные разрывы в соответствии с СанПиН 2.2.1/2.1.1 «Санитарно-защитные зоны и санитарная классификация предприятий, сооружений и иных объектов» и СНиП 2.05.02-85* «Автомобильные дороги»:

500 кВ – 30 м;

110 кВ – 20 м;

Планировочные ограничения

Санитарно-защитные зоны промышленных и коммунальных объектов

Для всех существующих и проектируемых объектов в соответствии с СанПиН 2.2.1/2.1.1 «Санитарно-защитные зоны и санитарная классификация предприятий, сооружений и иных объектов» установлены ориентировочные СЗЗ, представленные в таблице 38.

Экспликация объектов

№ п/п	Наименование объекта	Ориентировочный размер СЗЗ, м	Примечание
1	2	3	4
Существующие объекты			
1	СПК «Косьвинский»	300	Наличие существующей жилой застройки
2	Фонд скважин Ольховского месторождения	300	
3	Фонд скважин Пихтовского месторождения	300	
4	Кладбище (с. Перемское)	100	
5	Кладбище (с. Никулино)	50	
6	Кладбище (дер. Красное)	50	
7	Кладбище (дер.Собольки)	50	

Водоохранные зоны

В соответствии с Водным кодексом для всех водных объектов установлены водоохранные зоны, прибрежные защитные полосы и береговые полосы.

В границах водоохранных зон запрещаются:

- 1) использование сточных вод для удобрения почв;
- 2) размещение кладбищ, скотомогильников, мест захоронения отходов производства и потребления, радиоактивных, химических, взрывчатых, токсичных, отравляющих и ядовитых веществ;
- 3) осуществление авиационных мер по борьбе с вредителями и болезнями растений;
- 4) движение и стоянка транспортных средств (кроме специальных транспортных средств), за исключением их движения по дорогам и стоянки на дорогах и в специально оборудованных местах, имеющих твердое покрытие.

В границах прибрежных защитных полос наряду с установленными частью 15 статьи 65 Водного кодекса ограничениями запрещаются:

- 1) распашка земель;

- 2) размещение отвалов размываемых грунтов;
- 3) выпас сельскохозяйственных животных и организация для них летних лагерей, ванн.

Таблица 39

Перечень водных объектов

№ п\п	Название реки	Длина водотока	Впадает	Ширина водоохранной зоны, м	Ширина прибрежной защитной полосы			Ширина береговой полосы, м
					Уклон, градус			
					Обратный-нулевой	До трех	Три и более	
1	2			3	4	5	6	7
1	Косьва	283	Камское вдхр.	200	30	40	50	20
2	Вильва	94	Косьва	200	30	40	50	20
3	Пожва	54	Косьва	200	30	40	50	20
4	Полуторная	10	Косьва	100	30	40	50	20
5	Волим	12	Косьва	100	30	40	50	20
6	Ключанка	29	Косьва	100	30	40	50	20
7	Таборка	12	Ключанка	100	30	40	50	20
8	Исток	23	Вильва	100	30	40	50	20
9	Кунья	11	Косьва	100	30	40	50	20
10	Тихоновка	33	Камское вдхр.	100	30	40	50	20
11	Лысь	14	Камское вдхр.	100	30	40	50	20
12	Верхний Лух	16	Камское вдхр.	100	30	40	50	20
13	Лужковка	11	Камское вдхр.	100	30	40	50	20
14	Челва	42	Камское вдхр.	100	30	40	50	20
15	Путлая	11	Челва	100	30	40	50	20
16	Мал. Таболжанка	12	Челва	100	30	40	50	20
17	Емельяниха	28	Камское вдхр.	100	30	40	50	20
18	Мал. Верхний Лух	5	Верх. Лух	50	50			5
19	Осиновка (Бол. Осиновка)	12	Камское вдхр.	100	30	40	50	20
21	Пашовка	12	Челва	100	30	40	50	20
22	Таболжанка	10	Челва	100	30	40	50	20

23	Красная	7	Челва	50	50			5
24	Мал. Красная	6	Красная	50	50			5
25	Пчёлка	6	Челва	50	50			5
26	Дальняя Рыб- ная	3	Челва	50	50			5
27	Рыбная	6	Челва	50	50			5
28	Ярымовка	5	Челва	50	50			5
29	Ходовая	7	Челва	50	50			5
30	Цаплина	6	Челва	50	50			5
31	Карабатовская	9	Косьва	50	50			5
32	Сладкая	5	Косьва	50	50			5
33	Грязнуха	5	Косьва	50	50			5
34	Порозовка	4	Косьва	50	50			5
35	Барановка	4	Косьва	50	50			5
36	Нехайка	4	Косьва	50	50			5
37	Рассоха	4	Косьва	50	50			5
38	Березовка	15	Косьва	100	30	40	50	20
39	Березовая	3	Ольховка	50	50			5
40	Чёрная Речка	5	Пожва	50	50			5
41	Ольховка	11	Пожва	100	30	40	50	20
42	Пчолла	7	Пожва	50	50			5
43	Вербная	2	Пожва	50	50			5
44	Парменка	3	Ключанка	50	50			5
45	Ерёмовка	4	Таборка	50	50			5
46	Ястребова	5	Таборка	50	50			5
47	Ломовка	3	Исток	50	50			5
48	Ниж. Кунья	5	Кунья	50	50			5
49	Верх. Кунья	3	Кунья	50	50			5
50	Вож	9	Тихонова	50	50			5
51	Послудная	7	Косьва	50	50			5
52	Осиновая	7	Камское вдхр	50	50			5

Кроме того, проектируемый район располагается на берегу Камского водохранилища, для которого установлена водоохранная зона – 200 м, прибрежная защитная полоса – 200 м и береговая полоса – 20 м.

Зоны санитарной охраны водных объектов и водопроводных сооружений

Источником питьевой воды являются подземные воды. Водозаборные скважины расположены в с. Перемское – 1 шт.; пос. Челва – 1 шт.; с. Никулино – 1 шт. Проекты зон санитарной охраны для этих источников не разработаны. Настоящим проектом предусматривается установление границ I пояса ЗСО на расстоянии 50 м от водозаборов. В дальнейшем необходима разработка проектов зон санитарной охраны для всех скважин. В пределах поясов зон санитарной охраны предусматривается специальный режим эксплуатации территории, регламентирующийся СанПиН 2.1.4.111-02 «Зоны санитарной охраны источников водоснабжения и водопроводов питьевого назначения».

В соответствии с СанПиН 2.1.4.111-02 «Зоны санитарной охраны источников водоснабжения и водопроводов питьевого назначения», для водонапорных башен граница I пояса ЗСО устанавливается на расстоянии 10 м, для насосных станций – 15 м. Ширину санитарно-защитной полосы необходимо принять: при отсутствии грунтовых вод – не менее 10 м при диаметре водоводов до 1000 мм и не менее 20 м при диаметре водоводов более 1000 м, при наличии грунтовых вод – не менее 50 м вне зависимости от диаметра водовода.

Выводы по соблюдению планировочных ограничений

Анализ сложившейся на территории сельского поселения ситуации с точки зрения планировочных ограничений, накладываемых природоохранными и санитарными нормами, позволяет сделать следующие выводы:

1. В части соблюдения водоохранного законодательства:

- в пределах водоохранной зоны р. Волим расположена часть территории СПК «Косьвинский» - необходимо решение о переносе части тер-

ритории СПК «Косьвинский», находящейся в водоохраной зоне, за ее пределы;

– - в пределах водоохраной зоны Камского водохранилища, в районе бывшей дер.Собольки расположено недействующее кладбище.

2. В части соблюдения санитарно-защитных зон предприятий и иных объектов
– на территории СЗЗ СПК «Косьвинский» расположена существующая жилая застройка – необходимо решение о корректировке СЗЗ.

Перечень исходных данных и требований для разработки инженерно-технических мероприятий гражданской обороны и предупреждения чрезвычайных ситуаций



МЧС РОССИИ
ГЛАВНОЕ УПРАВЛЕНИЕ
МИНИСТЕРСТВА РОССИЙСКОЙ
ФЕДЕРАЦИИ
ПО ДЕЛАМ ГРАЖДАНСКОЙ ОБОРОНЫ,
ЧРЕЗВЫЧАЙНЫМ СИТУАЦИЯМ И ЛИКВИДАЦИИ
ПОСЛЕДСТВИЙ СТИХИЙНЫХ БЕДСТВИЙ
ПО ПЕРМСКОМУ КРАЮ
(Главное управление МЧС России
по Пермскому краю)

ул. Большевикская, 53 а, г. Пермь, 614990
Телефон: 210-44-23 Факс: 212-42-52

26.08.09 № 5937 / с-2-7

На № _____ от _____

Главному инженеру отдела
территориального планирования
ФГУП «Уралаэрогеодезия»
А.А. Сурину

620062, г. Екатеринбург,
ул. Первомайская, 74

Сурина А.А.

На Ваш запрос от 11.03.2009г №22/471 высылаем перечень исходных данных и требований по разделу «Инженерно-технические мероприятия гражданской обороны. Мероприятия по предупреждению чрезвычайных ситуаций гражданской обороны» в проекте:

- Генеральный план Дивинского сельского поселения Добрянского муниципального района Пермского края;
- Генеральный план Перемского сельского поселения Добрянского муниципального района Пермского края;
- Генеральный план Сенькинского сельского поселения Добрянского муниципального района Пермского края;
- Генеральный план Висимского сельского поселения Добрянского муниципального района Пермского края
- Генеральный план Вильвинского сельского поселения Добрянского муниципального района Пермского края

Начальник управления гражданской защиты
полковник

[Подпись]
В.Р. Касымов

Маслеева Л.Г.
(236-09-48)

УРАЛАЭРОГЕОДЕЗИЯ	
Вх. №	1562
К-во лист.	1113
Дата	21.08.09

Перечень
исходных данных и требований для разработки инженерно-технических мероприятий гражданской обороны и предупреждения чрезвычайных ситуаций, включаемых в задание на проектирование.

От кого: Главное управление
МЧС России по Пермскому
краю

Кому: ФГУП «Уралаэрогеодезия»

В соответствии с запросом ФГУП «Уралаэрогеодезия» от 11.04.2009г. №22/471 сообщаем исходные данные и требования, подлежащие учету при составлении задания по разработке раздела «Инженерно-технические мероприятия гражданской обороны. Мероприятия по предупреждению чрезвычайных ситуаций» «Генеральный план Пермского сельского поселения Добрянского муниципального района Пермского края»

1. Основание для выдачи задания – запрос ФГУП «Уралаэрогеодезия»
2. Разработчик ГП - ФГУП «Уралаэрогеодезия»

Для разработки ИТМ ГО в соответствии с СП 11-112-2001 г п 5.3 предусмотреть:

а) основные положения плана гражданской обороны:

- Группа по ГО Пермское сельское поселение – не категорированное сельское поселение, категорированных по ГО предприятий, организаций и учреждений на территории нет
- Указать зоны возможной опасности и загородной зоны, предусмотренные СНиП 2.01.51-90 пп 1.1-1.7; п.3.14 (в зоне возможно сильного радиоактивного заражения от г. Перми, имеющего 1 категорию по ГО)
- Размещение складов и баз ГСМ, складов и баз продовольствия, материально-технических и прочих резервов, распределительных холодильников и баз в городских и сельских поселениях районов рассредоточения и эвакуации населения, размещение складов и баз восстановительного периода предусмотреть согласно СНиП 2.01.51-90 п.п. 3.13-3.17;

б) основные положения планов ГО отраслей промышленности, транспорта и сельского хозяйства;

- развитие автомобильного транспорта разработать согласно раздела 7.29 СНиП 2.01.51-90;
- защита сельскохозяйственных животных, продукции животноводства и растениеводства разработать согласно раздела 8 СНиП 2.01.51-90;

в) расселение

- основные положения плана эвакуации и рассредоточения населения, из г. Перми категорированного по ГО; (население в Пермском сельском поселении- 2038 чел, в т.ч.:
 - с. Пермское- 731 чел;
 - д. Адамово-1 чел;
 - д. Бередниковщина -5 чел;
 - д. Баташата- 1 чел;
 - д. Бородкино-13 чел;
 - д. Боянова- 3 чел;
 - д. Волим- 2 чел;
 - д. Грязнуха- 26 чел;
 - д.Ефтята- 1 чел;
 - д. Заболото- 2 чел;
 - д. Канюки – 12 чел;
 - д. Коровино-1 чел;

- д. Рассохи-10 чел;
- д. Тюлькино-6 чел;
- с. Усть-Гаревая- 359 чел;
- д. Шемети-153 чел;
- д.

- перечень размещения имеющихся противорадиационных укрытий и убежищ в Перемском сельском поселении нет (согласно инвентаризации на 1.01.2008 г. ЗС ГО –нет и ПРУ-нет, согласно моб плана строительство 14 ПРУ)

- в схеме размещения ПРУ произвести расчеты и внести предложения по созданию фонда ПРУ в жилом секторе для укрытия населения по месту жительства согласно СП11-112-2001 г.

г) инженерные коммуникации:

Водоснабжение

В связи с тем, что Перемское сельское поселение – не категорированное по ГО, но территория попадает в зону возможно опасного радиоактивного заражения от г. Перми в соответствии с требованиями СНиП 2.01.51-90 п. 4.14.4.15,4.21-4.22:

- соблюдение зон санитарной охраны источников водоснабжения;
- защита от паводковых вод канализационных коллекторов;
- возможность работы системы водоснабжения в чрезвычайных ситуациях («Инструкция по подготовке к работе систем хозяйственно-питьевого водоснабжения в ЧС» ВСН-4-90), наличие не менее 2-х источников энергоснабжения водозаборов, один из них автономный.
-

Энергоснабжение

Разработка согласно СНиП 2.01.51-90 раздел 5.

Газоснабжение

Разработка согласно СНиП 2.01.51-90 раздел 4

Система оповещения ГО

Разработка системы оповещения ГО производить на основании СНиП 2.01.51-90 п.6.21.(системы оповещения (сирен) нет)

4. Для разработки ИТМ по предупреждению ЧС.

Природного характера

Наиболее опасными природными явлениями являются: грозы, ливни с интенсивностью 30 мм/час и более; снегопады, превышающие 20 мм за 24 часа; град с диаметром частиц 20 мм; гололед с диаметром отложений более 200 мм; сильные ветра со скоростью более 20 м/сек.

Техногенного характера

Потенциально опасные объекты:

- фонд скважин Ольховского м.р -класс опасности -5; вероятность возникновения аварии 1,0E-05;
- фонд скважин Таборского м.р -класс опасности -5; вероятность возникновения аварии 1,0E-05;

-ж/дорога Горнозаводского направления Пермь-Углеуральская ;

.-а/дороги местного значения ;

-котельные ЖКХ.

Графические материалы раздела ИТМ ГОЧС разработать согласно СП 11-112-2001 п. 5.3.6.

5. Раздел ИТМ ГОЧС разработать с грифом ДСП. Для проведения экспертизы раздел представить установленным порядком

Потенциально опасные объекты:

-фонд скважин Ольховского м.р -класс опасности -5; вероятность возникновения аварии 1,0E-05;

- фонд скважин Таборского м.р -класс опасности -5; вероятность возникновения аварии 1,0E-05;

-ж/дорога Горнозаводского направления Пермь-Углеуральская ;

.-а/дороги местного значения ;

-котельные ЖКХ.

Графические материалы раздела ИТМ ГОЧС разработать согласно СП 11-112-2001 п. 5.3.6.

5. Раздел ИТМ ГОЧС разработать с грифом ДСП. Для проведения экспертизы раздел представить установленным порядком

6. Раздел ИТМ ГОЧС, перед проведением экспертизы, согласовать со специалистом ГО Добрянского муниципального района.

Главный специалист-эксперт
отдела ИТМ , РХБ и медзащиты



Л.Г. Маслеева

Введение	7
I. Анализ современного состояния территории сельского поселения, проблем и направлений их развития	9
Общие сведения.....	9
1. Местоположение и физико-географическая характеристика	9
2. Природно-климатическая характеристика	10
3. Современное использование территории	12
4. Особо охраняемые природные территории	14
5. Объекты культурного наследия	22
6. Основные факторы риска возникновения чрезвычайных ситуаций.....	23
II. Обоснование вариантов решения задач территориального планирования	24
Технико-экономическая оценка развития сельского поселения	24
1. Анализ необходимости изменения границ муниципального образования и населённых пунктов	25
2. Численность населения.....	27
3. Анализ существующей потребности в социальных и культурно-бытовых учреждениях.....	33
4. Наименование отраслей, их настоящее и перспективное развитие	36
5. Современное состояние основных населенных пунктов	39
6. Обоснование задач территориального планирования	41
III. Перечень мероприятий по территориальному	42
планированию	42
Развитие территорий и объектов сельского поселения.....	44
1. Жилая зона	44
2. Общественно-деловые зоны.....	45
3. Развитие производственных территорий	45
4. Развитие транспортной инфраструктуры	47
5. Развитие инженерной инфраструктуры	49
6. Развитие социальной инфраструктуры	53
7. Развитие рекреационных территорий	53
8. Зона специального назначения	54
IV. Обоснование и перечень предложений по территориальному планированию, этапы их реализации	55
1. Планировочная организация территории сельского поселения.....	55

1.1. Развитие промышленных, коммунально-складских и специальных зон	57
1.2. Развитие жилых территорий	58
2. Организация системы социального и культурно-бытового обслуживания	58
3. Внешний и поселковый транспорт. Местная улично-дорожная сеть	68
3.1. Внешний транспорт	68
3.2. Местная улично-дорожная сеть	74
3.3. Инженерная подготовка территории населенных пунктов	75
4. Инженерное оборудование	76
4.1. Водоснабжение и канализация	76
4.2. Канализация	82
4.3. Санитарная очистка	83
4.4. Теплоснабжение	85
4.5. Газоснабжение	86
4.6. Электроснабжение	89
4.7. Телефонизация и радиофикация	91
4.8. Ливневая канализация	93
V. Перечень основных факторов риска возникновения чрезвычайных ситуаций природного и техногенного характера и охрана окружающей среды	95
1. Перечень основных факторов риска возникновения чрезвычайных ситуаций природного и техногенного характера	95
Природные ЧС	95
Рис. 1. Карта карстоопасности территории Добрянского административного района по плотности карстовых форм в пределах исследованных карстовых форм (ГОУ ВПО «Пермский государственный университет»: Мониторинг закарстованных районов Пермского края (промежуточный отчет)). Техногенные ЧС	96
Техногенные ЧС	97
2. Охрана окружающей среды	101
2.1. Характер взаимодействия объекта с окружающей средой	101
2.1.1. Карстовые явления	102
2.2. Мероприятия по охране окружающей среды	106
Планировочные ограничения	110

Перемское сельское поселение

Схема комплексной оценки территории
М 1:100000

Схема вероятности возникновения чрезвычайных ситуаций

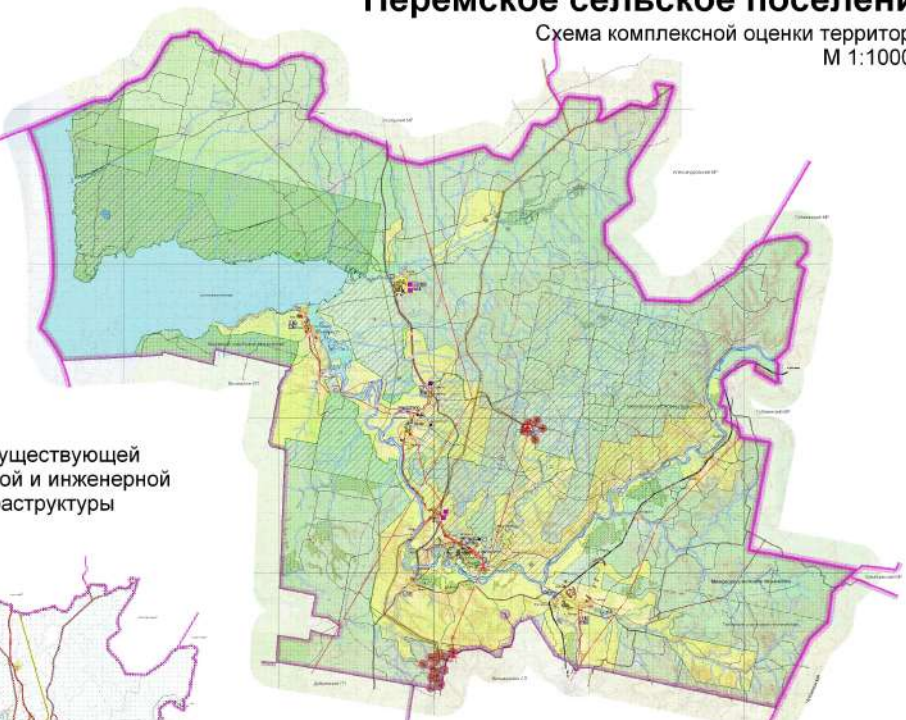
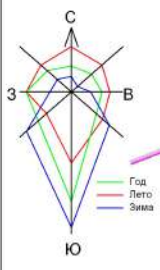


Схема существующей транспортной и инженерной инфраструктуры

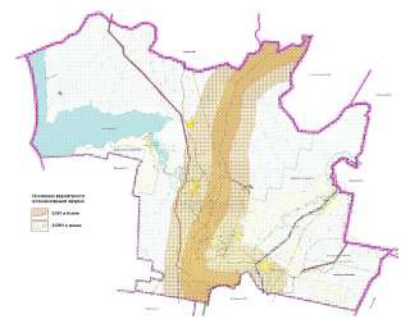
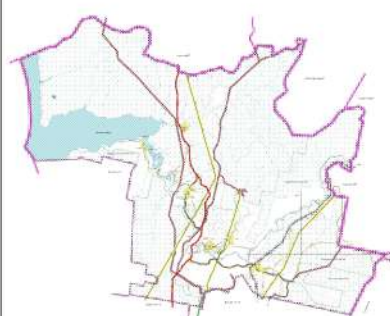
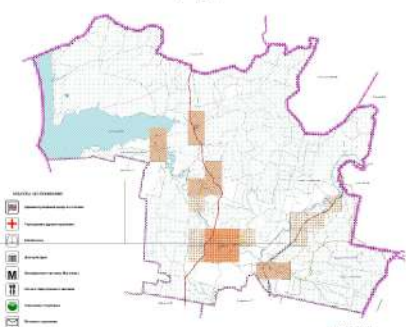


Схема плотности и распределения населения в пределах поселения



ОБЛАСТИ ПРИВАТНОСТИ		ОБЛАСТИ ПУБЛИЧНОГО ПОЛЬЗОВАНИЯ	
1	Земельный участок, принадлежащий на праве собственности одному из собственников	19	Земельный участок, принадлежащий на праве собственности двум и более собственникам
2	Земельный участок, принадлежащий на праве собственности муниципальному образованию	20	Земельный участок, принадлежащий на праве собственности государству
3	Земельный участок, принадлежащий на праве собственности другому физическому лицу	21	Земельный участок, принадлежащий на праве собственности другому муниципальному образованию
4	Земельный участок, принадлежащий на праве собственности другому муниципальному образованию	22	Земельный участок, принадлежащий на праве собственности другому государству
5	Земельный участок, принадлежащий на праве собственности другому государству	23	Земельный участок, принадлежащий на праве собственности другому муниципальному образованию
6	Земельный участок, принадлежащий на праве собственности другому физическому лицу	24	Земельный участок, принадлежащий на праве собственности другому государству
7	Земельный участок, принадлежащий на праве собственности другому муниципальному образованию		

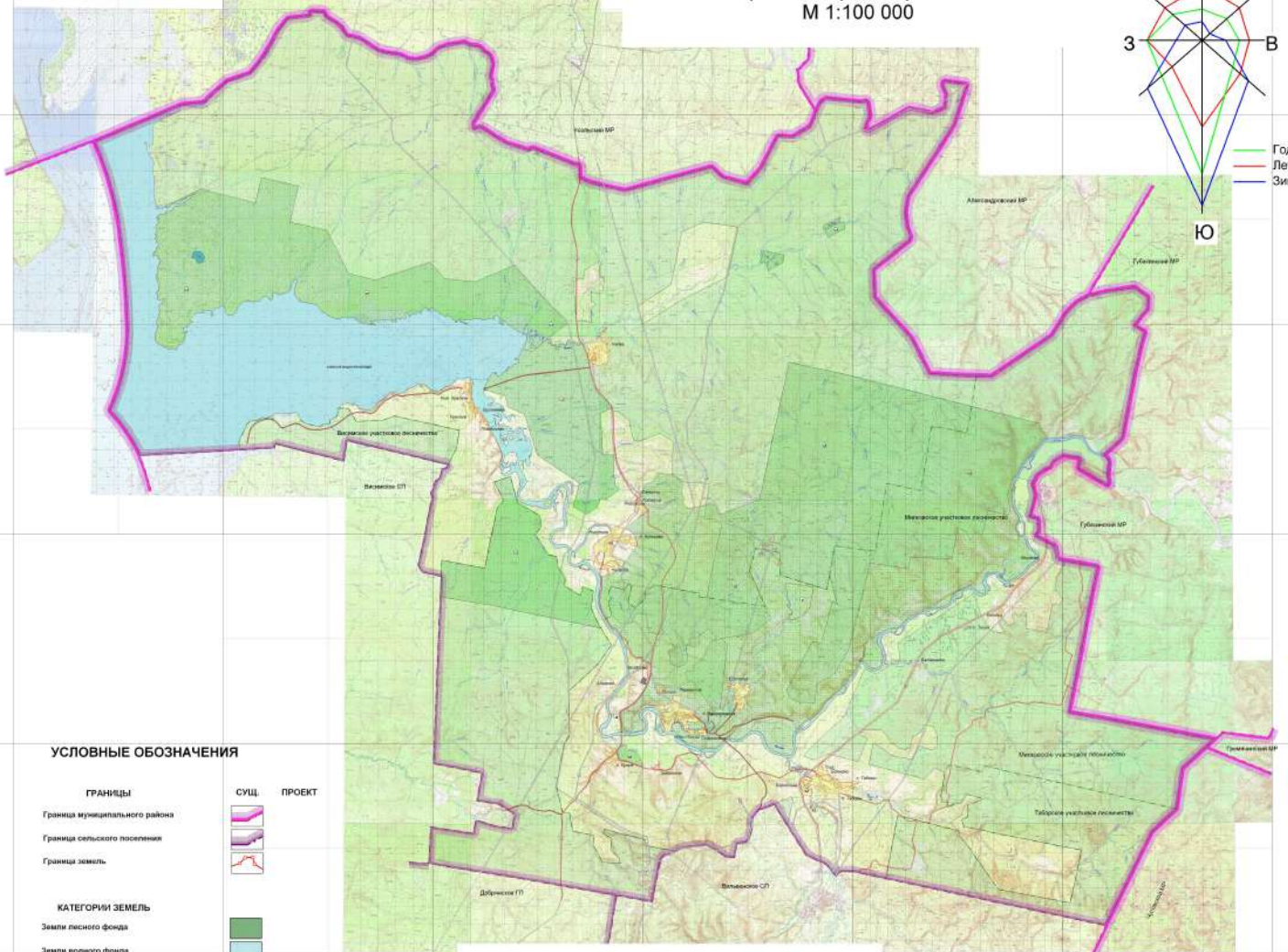
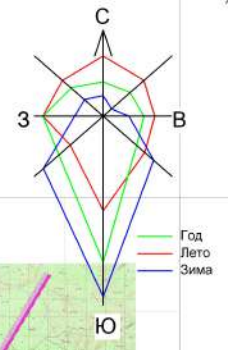
ОБЪЕКТЫ ОБЩЕСТВЕННОГО ПОЛЬЗОВАНИЯ	
1	Объект, предназначенный для размещения объектов культурного наследия
2	Объект, предназначенный для размещения объектов культурного наследия
3	Объект, предназначенный для размещения объектов культурного наследия
4	Объект, предназначенный для размещения объектов культурного наследия
5	Объект, предназначенный для размещения объектов культурного наследия
6	Объект, предназначенный для размещения объектов культурного наследия
7	Объект, предназначенный для размещения объектов культурного наследия
8	Объект, предназначенный для размещения объектов культурного наследия
9	Объект, предназначенный для размещения объектов культурного наследия
10	Объект, предназначенный для размещения объектов культурного наследия
11	Объект, предназначенный для размещения объектов культурного наследия
12	Объект, предназначенный для размещения объектов культурного наследия
13	Объект, предназначенный для размещения объектов культурного наследия
14	Объект, предназначенный для размещения объектов культурного наследия
15	Объект, предназначенный для размещения объектов культурного наследия
16	Объект, предназначенный для размещения объектов культурного наследия
17	Объект, предназначенный для размещения объектов культурного наследия
18	Объект, предназначенный для размещения объектов культурного наследия
19	Объект, предназначенный для размещения объектов культурного наследия
20	Объект, предназначенный для размещения объектов культурного наследия
21	Объект, предназначенный для размещения объектов культурного наследия
22	Объект, предназначенный для размещения объектов культурного наследия
23	Объект, предназначенный для размещения объектов культурного наследия
24	Объект, предназначенный для размещения объектов культурного наследия

ТЕХНИЧЕСКИЕ ДАННЫЕ	
ИЗДАНИЕ	1
СТАТУС	Схематический
МАШШТАБ	1:100000
ГОД СОСТАВЛЕНИЯ	2014
ГОД АКТУАЛИЗАЦИИ	2014
АВТОР	И.И. Иванов
КОМПЬЮТЕРНОЕ ОБРАБОТКА	И.И. Иванов
КОМПЬЮТЕРНОЕ РЕДАКТИРОВАНИЕ	И.И. Иванов
КОМПЬЮТЕРНОЕ ПЕЧАТ	И.И. Иванов

Перемское сельское поселение

Схема существующих и планируемых границ земель промышленности, энергетики, транспорта, связи
 М 1:100 000

дол



УСЛОВНЫЕ ОБОЗНАЧЕНИЯ

ГРАНИЦЫ

- Граница муниципального района
- Граница сельского поселения
- Граница земель

СУЩ. ПРОЕКТ



КАТЕГОРИИ ЗЕМЕЛЬ

- Земли лесного фонда
- Земли водного фонда
- Земли населенных пунктов
- Земли сельскохозяйственного назначения
- Земли промышленности, транспорта, связи
- Особо охраняемые территории
- Зоны расположения точечных земельных отходов инженерных сетей, входящих в составные земельные участки



КАТЕГОРИИ ЗЕМЕЛЬ	
1. Земельный фонд Российской Федерации	13. Земли населенных пунктов
2. Земельный фонд субъектов Российской Федерации	14. Земли промышленности, транспорта, связи
3. Земельный фонд органов государственной власти субъектов Российской Федерации	15. Земли сельскохозяйственного назначения
4. Земельный фонд органов государственной власти Российской Федерации	16. Земли населенных пунктов (земли населенных пунктов)
5. Земельный фонд органов государственной власти субъектов Российской Федерации	17. Земли промышленности, транспорта, связи
6. Земельный фонд органов государственной власти Российской Федерации	18. Земли сельскохозяйственного назначения
7. Земельный фонд органов государственной власти субъектов Российской Федерации	19. Земли населенных пунктов (земли населенных пунктов)
8. Земельный фонд органов государственной власти Российской Федерации	20. Земли промышленности, транспорта, связи
9. Земельный фонд органов государственной власти субъектов Российской Федерации	21. Земли сельскохозяйственного назначения
10. Земельный фонд органов государственной власти Российской Федерации	22. Земли населенных пунктов (земли населенных пунктов)
11. Земельный фонд органов государственной власти субъектов Российской Федерации	23. Земли промышленности, транспорта, связи
12. Земельный фонд органов государственной власти Российской Федерации	24. Земли сельскохозяйственного назначения

18-05-008 - ПП			
Разработка проекта "Устав Перемского сельского поселения Дербинского муниципального района Пермского края"			
№ п/п	Фамилия	Должность	Подпись
1	Смирнов С.В.	Специалист по проектированию	
2	Смирнов С.В.	Специалист по проектированию	
3	Смирнов С.В.	Специалист по проектированию	
4	Смирнов С.В.	Специалист по проектированию	
5	Смирнов С.В.	Специалист по проектированию	
6	Смирнов С.В.	Специалист по проектированию	
7	Смирнов С.В.	Специалист по проектированию	
8	Смирнов С.В.	Специалист по проектированию	
9	Смирнов С.В.	Специалист по проектированию	
10	Смирнов С.В.	Специалист по проектированию	
11	Смирнов С.В.	Специалист по проектированию	
12	Смирнов С.В.	Специалист по проектированию	
13	Смирнов С.В.	Специалист по проектированию	
14	Смирнов С.В.	Специалист по проектированию	
15	Смирнов С.В.	Специалист по проектированию	
16	Смирнов С.В.	Специалист по проектированию	
17	Смирнов С.В.	Специалист по проектированию	
18	Смирнов С.В.	Специалист по проектированию	
19	Смирнов С.В.	Специалист по проектированию	
20	Смирнов С.В.	Специалист по проектированию	
21	Смирнов С.В.	Специалист по проектированию	
22	Смирнов С.В.	Специалист по проектированию	
23	Смирнов С.В.	Специалист по проектированию	
24	Смирнов С.В.	Специалист по проектированию	
25	Смирнов С.В.	Специалист по проектированию	
26	Смирнов С.В.	Специалист по проектированию	
27	Смирнов С.В.	Специалист по проектированию	
28	Смирнов С.В.	Специалист по проектированию	
29	Смирнов С.В.	Специалист по проектированию	
30	Смирнов С.В.	Специалист по проектированию	

